

平成 28 年度 大阪商業大学堺高等学校 学校評価

1 めざす学校像

建学の理念・校訓である「誠実」で「不撓不屈の精神」を有した生徒を育み「世に役立つ人物の養成」が実現できる学校をめざす。

- (1) 生き生きと学校生活を送る中で学力の獲得、マナーやモラルの改善など人間的成長をはかり、豊かな人格を形成できる学校。
- (2) 建学の理念を地域から活躍・発信し、時代と社会に必要とされる教育機関として、ゆるぎない地位を占める学校。
- (3) 教職員、生徒、保護者にとって、ここでの学びと出会いが楽しく明るく、こころが育ち、家庭や地域の幸福へとつながる学校。

2 中期的目標

1 学力と道徳心を備えた社会に有用な豊かな人格の育成。

- (1) 各コースの特色を生かした教育課程を編成し、生徒の学習意欲の向上を図る。
 - ア 公開授業等を活用して「生徒自ら取り組む授業」への改善を図る。
 - ※ 生徒の「授業は内容が充実し、わかりやすく展開されている」(H27 の 70%を H28 には 75%以上にする)
 - イ 外部機関や他校の研究授業・研修に積極的に参加するよう奨励し、自ら学び続ける教職員集団を育む。
 - ※ 教職員の「授業の内容を充実させ分かりやすく展開する工夫がなされている」(H27 の 70%を H28 には 75%以上にする)
 - ウ 生徒の多様な学びの要望に応える授業やカリキュラム、課外プログラムの提供に努める。
 - ※ 生徒の「進路に関する必要な情報が適切に提供されている」(H27 の 79%を H28 には 80%以上にする)
 - ※ 生徒の「授業以外で、希望進路に沿った補講や講座が充実している」(H27 の 65%を H28 には 75%以上にする)
 - エ 進路に対する目的意識向上を図り、希望進路の達成を図る。
 - ※ 生徒の「希望する進路が達成できた」(H27 の 64%を H28 には 70%以上にする)
- (2) 特別教育活動など多様な体験活動を通じた達成感で自尊感情と規範意識を高める。
 - ア 頭髪、服装、遅刻指導を推進する。
 - ※ 生徒の「校則・規則など学校の決まりは妥当である」(H27 の 61%を H28 には 70%以上にする)
 - ※ 年間生徒一人当たり遅刻回数を減少させる。(H27 は 6.8 回を H28 には 6 回未満にする)
 - イ SNS の普及による対人トラブルや人権侵害についての学習を推進する。
 - ※ このテーマに関連した新入生対象の学習会を年間 3 回以上実施する。
 - ウ 朝夕の立ち番指導であいさつや通学マナーの向上を図る。
 - ※ 生徒の「生徒はマナーを守り、挨拶ができています」(H27 の 62%を H28 には 70%以上にする)
 - エ 体育祭、文化祭など生徒自治活動を推進し、学校行事の充実・発展を図る。
 - ※ 生徒の「体育祭や文化祭などの学校行事に楽しく協力し合っていて取り組んでいる」(H27 の 82%を H28 には 85%以上にする)
 - オ クラブ活動の一層の活性化を図る。
 - ※ 教育活動推進部によるクラブ加入率調査 (H27 の 49%を H28 には 55%以上にする)
- (3) 特別教育活動、教育相談の充実。
 - ア 特別なニーズを要する生徒に適切な対応を図れるよう教職員の研修を推進する。
 - ※ このテーマに関連した教職員向け研修会に 3 回、5 人以上の参加。校内研修会で 1 度は全員が学習する。
 - イ 保護者、中学校、教育相談員、医療機関等との連携を密にし、多様な生徒への援助を図る。
 - ※ 生徒の「教育相談員(カウンセラー)が来校し相談できるシステムを知っている」(H27 の 43%を H28 には 50%以上にする)
 - ウ 生徒情報を共有化し、3 年間を見通してきめ細かい指導を行う。
 - ※ 教育相談室は 70 日以上開室 (H27 は 72 日)、全面接回数は 200 回以上 (H27 は 215 回)。

2 地域に開かれ信頼される学校づくりの推進。

- (1) 勤労教育の実践を推進し、建学の理念を体得させる。
 - ア 勤労体験学習の一層の充実を図る。
 - ※ 2 年生の「勤労教育によく取り組んだ」を H28 も 80%以上を維持する。(H27 は 83%)
 - イ 近隣の幼稚園、小学校の農業体験(総合学習)のサポートを通して連携強化を図る。
 - ※ 1 幼稚園、2 小学校あわせて年間 40 時間以上の農業体験に取り組む。
 - ウ 収穫感謝祭を通して近隣住民に本校の教育活動への理解と協力を推進する。
 - ※ 収穫感謝祭に 500 人以上の参加。
- (2) 地域社会の一員としての自覚と責任感を持ち、活動を通して他者を思いやる心を養う。
 - ア 堀上町一斉清掃へのボランティアを継続し地域の美化向上に努める。(H28 には参加クラブ員は 100 名以上にする)
 - ※ 保護者の「商大堺は地域から信頼される学校である」(H27 の 84%を H28 には 85%以上にする)
 - イ 堺市内の各種イベントに積極的に参加・協力し、地域のコミュニティや教育づくりに貢献する。
 - ※ 堺市立小学校連合運動会、中区区民フェスタ、「なかじよまちづくりミーティング」など堺市内の各種イベントにのべ 100 名以上参加。
- (3) 学校情報の配信を充実させる。
 - ア オープンスクールや学校説明会、トワイライト説明会の内容を充実させる。
 - ※ オープンスクール参加者は 300 名以上 (H27 は 331 名)、学校説明会は参加者は 800 名以上 (H28 は 892 名)、トワイライト説明会のはのべ 10 回、参加者は 150 組以上 (H27 は 148 組)。
 - イ 学校ホームページ、学校案内、ドリームプレス、谷学ネットなどを更新、活用し学校情報の積極的な配信に努める。
 - ※ 学校ホームページは週 1 回以上更新。谷学ネット在校生徒保護者の 75%以上の登録。
- (4) 学校施設等の諸条件の整備と防災教育を推進する。
 - ア 耐用年数、生徒数増加に見合った学校施設等の諸条件の整備・改善を推進する。
 - ※ 生徒・保護者の「学校の施設は充実している」(生徒 H27 の 53%・保護者 H27 の 64%を H28 には 65%以上にする)
 - イ 防災教育や危機管理体制を再構築する。
 - ※ 年 2 回以上の全校避難訓練を実施。

3 生徒、保護者から信頼され、帰属意識を高める学校づくりの推進。

- (1) 生徒、保護者、地域から信頼される教職員集団を育む。
 - ア 学力向上、生徒自治活動、教育相談などあらゆる教育活動を教職員が集団で取組む体制を推進する。
 - ※ 生徒の「先生は協力しあっている」(H27 の 70%を H28 には 75%以上にする)
 - ※ 生徒の「先生方は気軽に相談できる雰囲気である」(H27 の 71%を H28 には 75%以上にする)
 - ※ 生徒の「商大堺での高校生活に満足している」(H27 の 72%を H28 には 75%以上にする)
 - イ 生徒による学校内外の清掃・美化意識を高めるよう推進する。
 - ※ 年間 4 回以上全校一斉大掃除を実施。

自己評価アンケートの結果と分析 [平成29年2月実施分]	学校評価委員会からの意見
<p>生徒の自己評価アンケート項目 (抜粋)</p> <p>商大堺での高校生活に満足できた (生31) 68%</p> <p>授業は内容が充実し、わかりやすく展開されている (生2) 67%</p> <p>進路に関する必要な情報が提供されている (生5) 76%</p> <p>希望する進路が達成できる (生29) 65%</p> <p>生徒はマナーを守り、挨拶ができる (生19) 64%</p> <p>体育祭や文化祭などの学校行事に楽しく協力し合って取り組んでいる (生24) 83%</p> <p>教育相談員が来校し相談できるシステムを知っている (生10) 43%</p> <p>(課題) 授業は静かで落ち着いた雰囲気である (生21) 46%</p> <p>⇒ 進路選択と関わって生徒の授業に臨む姿勢の改善、生徒を主体にしたより深い学びを探求し、授業そのものの質を変える必要がある。</p> <p>保護者の自己評価アンケート項目 (抜粋)</p> <p>商大堺に入学させてよかった (保34) 88%</p> <p>先生方には気軽に相談できる雰囲気がある (保9) 81%</p> <p>授業は内容が充実し、わかりやすく展開されている (保2) 80%</p> <p>家庭への情報提供は十分に行われており、協力体制がとれている (保11) 76%</p> <p>生徒は挨拶やマナーなど基本的な生活習慣ができています (保22) 84%</p> <p>教育相談員が来校し相談できるシステムを知っている (保10) 43%</p> <p>(課題) 希望する進路が決まっている (保32) 61%</p> <p>⇒ 昨年度比5ポイント増となり、「進路に関する必要な情報が適切に提供されている」は75%と微増となっている。3年生の「希望する進路が達成できた」は89%と希望進路達成感が高く、全体としても改善傾向にはあるが、1年次から生徒一人ひとりの希望と適性、学力に応じたいっそうきめ細かな指導を行いたい。</p> <p>教職員の自己評価アンケート項目 (抜粋)</p> <p>授業の内容を充実させ分かりやすく展開する工夫がなされている (教2) 78%</p> <p>コース目標に見合った授業が展開されている (教3) 43%</p> <p>進路に関する必要な情報を、生徒・保護者に適切に提供している (教5) 76%</p> <p>生徒に関わる家庭への情報提供は十分に行われており、協力体制がとれている (教11) 89%</p> <p>生徒は挨拶やマナーなど基本的な生活習慣ができています (教22) 43%</p> <p>(課題) 授業は静かで落ち着いた雰囲気である (教24) 38%</p> <p>生徒は学習によく取り組んでいる (教25) 38%</p> <p>⇒ 学習環境の整備、授業規律の確立と生徒が主体的・対話的な深い学習に取り組めるよう他校研究授業参加や公開授業などを通じて教職員の意識改善を図りたい。</p>	<p>・全体的にどの項目に関しても保護者の良い評価が得られている学校であると感じました。特にクラブ活動、学校行事、また勤労学習、地域からの信頼や先生方への信頼等、日常生活面での評価は特に高いように思いました。</p> <p>・先生方はとても大変だとは思いますが、社会に出るために必要だということをしつこいくらい指導して頂かないと、放任主義の家庭に育った子には通用していかないと思います。</p> <p>1- (1)</p> <p>・「授業は内容が充実し、わかりやすく展開されている」で、保護者側、教員側ともにかなり高い数字となっておりますが、「それぞれのコース目標に見合った授業や教育活動が展開されている」で保護者側と教員側で少し食い違いがあるのではないかと思います。</p> <p>・「生徒は学習によく取り組んでいる」では教員側は「そうは思わない・あまりそうは思わない」が62%という数字が出ていますが、これは各教科の指導の仕方、学習のすすめ方で差があるのではないかと思います。</p> <p>・特に気になったのは、「コース目標に見合った授業を展開している」で先生側の回答が「どちらかといえばそうは思わない」が48・6%と一番多いのは先生自身の力不足なのか、理想とする授業内容に子どもたちのレベルが達しないのか、どちらなのでしょう？いずれにせよついていけない生徒がいるのであれば、授業の内容がわからない、聞きに行っても今は無理と断られるといったことを聞くことがあります。ここを改善できれば、「授業は静かで」や「生徒は学習に」の項目もいい結果がでるのではないのでしょうか？</p> <p>・学習面に関しては「授業は静かで落ち着いた雰囲気である」「授業・学習によく取り組んでいる」という2点のパーセンテージが生徒・保護者・教員の3者とも低い結果でした。特に「静かで落ち着いた」に関しては、教員が38%（「とてもそう思う」は0%）という残念な実態がわかりました。今後良い方向へ向かっていく事を期待したいです。</p> <p>1- (2)</p> <p>・数字的に目立っている項目は「雰囲気が良く楽しいクラスだった」がH24年度から徐々に伸びてきていることで、生徒たちがクラスに溶け込む努力をしている。それに対して担任の先生も生徒たちをより良い方向にまとめてくださっている力であると思います。それと並行して、体育祭や文化祭等の学校行事に楽しく協力し合って取り組んでいる結果に出ているのではないだろうか。</p> <p>・学校へ行って校舎に入ると生徒さんたちが気持ちのいい挨拶をしてくれます。先生方から見た評価はとても低かったように思いますが、きちんとできている生徒さんもたくさんいます。</p> <p>・生徒たちが元気であいさつがしっかりできる校風がこれからも長く継承していただくことを期待しています。</p> <p>1- (3)</p> <p>・スクールカウンセラーが来校して相談できるシステムを知っている人が生徒、保護者とも半分以下でした。色々な事情で途中から登校しなくなった生徒の話を時々、耳にします。中にはスクールカウンセラーを必要とする人もいるのでは？</p> <p>・カウンセラーによる相談システムについては、周知されていても利用するためのシステムや利用しやすい配慮を今後も続けてください。</p>
<p>生徒の自己評価アンケート項目 (抜粋)</p> <p>勤労教育によく取り組んでいる (生28) (2年生) 84%</p> <p>(課題) 学校の施設は充実している (生13) 49%</p> <p>⇒ 第3北館増築で教室数不足解消を図っている。南・北館や体育館など校舎の老朽化、狭隘化対策として、今年度さらなる新館増築 (東館) に着手し、教室と女子トイレを増設し、学校規模に見合った学習環境整備を進めていきたい。</p> <p>保護者の自己評価アンケート項目 (抜粋)</p> <p>商大堺は地域から信頼される学校である (保13) 88%</p> <p>勤労教育によく取り組んでいる (保31) 81%</p> <p>(課題) 学校の施設は充実している (保16) 63%</p> <p>⇒ 保護者は88%が「わが子を商大堺に入学させて良かった」と答えているが、その中で老朽化した校舎・施設など教育環境の整備と改善を求める声は根強い。</p> <p>教職員の自己評価アンケート項目 (抜粋)</p> <p>商大堺は地域から信頼される学校である (教13) 70%</p> <p>生徒は商大堺に来て成長している (教30) 78%</p> <p>(課題) 学校の施設は充実している (教16) 14%</p> <p>⇒ 昨年度比で10ポイントの減少となり、施設設備を教育活動で日常的に使用する教職員は深刻な課題として受け止めている。とりわけ、「体育館、グラウンドは使いやすい」は27%にとどまっており、雨天時の体育授業など、クラス増に見合った施設の増設が望まれている。</p>	<p>2- (1)</p> <p>・「勤労教育によく取り組んでいる」は商大堺に来てから一番の教育で「健全な精神には健全な肉体が宿る」を目指していて、その結果は「商大堺に来てわが子は人間的に成長している」の数字で証明されているようです。</p> <p>2- (4)</p> <p>・施設のことにつきましては、図書館、トイレは問題ないかと思います。</p> <p>・食堂は、生徒数の割から考えたら不満もあるかと思います。</p> <p>・体育館、グラウンドにつきましては、使用する頻度からしても、教員側の数字が妥当ではないでしょうか。</p> <p>・生徒数の多さと施設設備は今後も検討を続けていただきたいと思います。</p>

<p>生徒の自己評価アンケート項目（抜粋） 先生方は気軽に相談できる雰囲気である（生9） 71% 先生は協力し合っている（生11） 68%</p> <p>（課題）生徒にとって最も身近で頼りになる存在であるべき教職員が3割の生徒からは相談相手として認識されていない。 ⇒ 家庭環境や発達等に様々な事情や課題を抱える生徒が激増している中、保護者・生徒と信頼関係を築くことは不可欠である。教職員は89%が「相談に乗りやすい存在」と自認しているが、生徒の30%はそう感じていない。一人ひとりの生徒との信頼関係構築に向け、研修等の機会を通じて具体的な方法について身に付けられるよう図りたい。</p> <p>保護者の自己評価アンケート項目（抜粋） 先生方には気軽に相談できる雰囲気がある（保9） 81% 先生は信頼できる（保15） 87%</p> <p>（課題）家庭への情報提供は十分に行われており、協力体制がとれている（保11） 76% ⇒ 谷学ネットやHPの活用促進で情報発信し、生徒たちの学校・家庭での状況を教職員と保護者が共有できるよう、電話連絡にとどまらず、家庭訪問などきめ細やかで機敏な対応を行っていききたい。</p> <p>教職員の自己評価アンケート項目（抜粋） 進路に関する必要な情報を、生徒・保護者に適切に提供している（教5） 76% 生徒に関わる家庭への情報提供は十分に行われており、協力体制がとれている（教11） 89%</p> <p>（課題）生徒は先生に相談しやすく、親身になって相談に乗っている（教9） 89% ⇒ 生徒の評価（71%）に比して、教職員は自己評価が高く9割近くが「親身に相談に乗っている」ととらえている。生徒に寄り添い、丁寧な声掛けを行って、信頼される相談相手となれるよう努めていききたい。</p>	<p>3-（1）</p> <ul style="list-style-type: none"> ・学校と家庭の連絡・意思疎通がいまひとつ出来ていないような感想です。 ・保護者・子どもと担任の先生の話し合いをもっと増やして進路の相談・学校の意見交換をもっと増やしたら良いと思います。 ・学校と保護者の距離も近く、相談しやすい環境にあると思います。 ・全体的には、子どもたちが高校生活を充実して過ごしている感想で、先生方の努力がアンケートの結果に出ています。子どもたちの青春時代をよりいっそう楽しい時期にしてください。
--	---

		今年度の重点目標	具体的な取組計画・内容	総括・自己評価
1 学力と道徳心を備えた社会に有用な豊かな人格の育成。	（1）各コース毎の特色を生かした教育課程を編成し、生徒の学習意欲の向上を図る。	ア 公開授業等を活用して「生徒自ら取り組む授業」への改善を図る。	生徒の「授業は内容が充実し、わかりやすく展開されている」は75%以上（H27は70%）	生徒アンケートは67%と3ポイント下がった。下げ幅は縮めているが、ここ2年で12ポイントの減となっており、生徒がわかりやすく内容が充実している授業づくりに向けた取り組みは十分とは言えない。新カリにおける「主体的・対話的で深い学び」の実現に向けて、さらなる改善に着手していく必要がある。（×）
		イ 外部機関や他校の研究授業・研修に積極的に参加するよう奨励し、自ら学ぶ教職員集団を育む。	教職員の「授業の内容を充実させ分かりやすく展開する工夫がなされている」は75%以上（H27は70%）	教職員アンケートは78%と8ポイント上がり、H28目標値を達成している。官製研修会、教科研究会のほか代ゼミ、駿台予備校が主催する教員対象講座（年2回ずつ実施。のべ9名参加）、京都教育大付属高校、東百舌鳥高校での公開授業研究会などに参加しており、その成果が少しずつ表れている。一方で、生徒の授業満足度とは一層の開きが生じており、授業研究が生徒の実態とかい離することのないよう、今後も個人的、集団的に研鑽を図るよう取り組みを続けていきたい。（○）
		ウ 生徒の多様な学習の要望に応える授業やカリキュラム、課外プログラムの提供に努める。	生徒の「進路に関する必要な情報が適切になされている」は80%以上（H27は79%）。「授業以外で、希望進路に沿った補講や講座が充実している」は75%以上（H27は65%）	生徒アンケートは「進路に関する必要な情報が適切になされている」は3ポイント下がっている。「授業以外で、希望進路に沿った補講や講座が充実している」についても61%と4ポイント下がった。生徒が参加しやすい進学講座の実施形態、夏季・冬季の補習や学習合宿の充実、看護や公務員などきめ細やかなニーズに対応する講座の設定など取り組みを強化し、魅力ある学習機会の提供に努めたい。（×）
	（2）特別教育活動など多様な体験活動を通して達成感で自尊感情と規範意識を高める。	エ 進路に対する目的意識向上を図り、希望進路の達成を図る。	生徒の「希望する進路が達成できる」は70%以上（H27は64%）	生徒アンケートは65%と微増であるが、3年生だけを抽出すると89%と進路達成感は高くなっている。一方で1年生は49%にとどまっており、先輩の進路結果も含め、進路学習の充実が必要である。系列2大学（大阪商大・神戸芸工大）への合格者は112名（H27は127名）となっている。個々の生徒の志望先に応じた丁寧な指導を進めていきたい。（○）
		ア 頭髪、服装、遅刻指導を推進する。	生徒の「校則・規則など学校の決まりは妥当である」は70%以上（H27は61%）。年間生徒一人当たり遅刻回数を6回未満にする（H27は6.8回）	生徒アンケート「校則・規則など学校の決まりは妥当である」は昨年度から4ポイント下がり、ここ2年では17ポイント減と大きく下がっている。しかし、服装・頭髪の日常的指導の定着で管理職説諭生徒は減少し、登下校風景も落ち着いた雰囲気に変化している。校則についての生徒の理解を促しながら、遵守の意識を高めていきたい。平成28年度年間生徒一人当たり遅刻回数は6.8回（H27は6.8回）と横ばいである。朝夕の立ち番指導や月毎の遅刻者早朝登校指導が生徒に定着してきている。（×）
		イ SNSの普及による対人トラブルや人権侵害についての学習を推進する。	このテーマに関連した新入生対象の学習会を年間3回以上実施する。	入学式後の保護者説明会に加え「合格者説明会」（専2月・併3月）、校外オリテ、校内オリテ、総合学習で4回にわたって取り上げ学習の機会を重ねてきた。Twitter、lineなど、SNSをめぐる対人トラブルは減少傾向にあるが、深刻な対人トラブルを引き起こしているケースもなくなっていない。便利なツールを持つ「危うさ」について生徒に一層理解を深めるよう取り組む必要がある。（○）
ウ 朝夕の立ち番指導であいさつや通学マナーの向上を図る。	生徒の「生徒はマナーを守り、挨拶ができる」は70%以上（H27は62%）	生徒アンケートは64%と2ポイントの微増を見せた。生徒指導部、管理職による朝夕の立ち番指導、生徒会執行部による自主的な挨拶運動、各学期1回程度の全教職員による早朝通学指導などを行い、通学マナーの徹底とあいさつの励行に努めたことが結果につながっている。近隣からの苦情件数も減少傾向にはあるが、挨拶に緊張してしまうコミュニケーションの苦手な生徒が増え続けてお		

		エ 体育祭、文化祭など生徒自治活動を推進し、学校行事の充実・発展を図る。	生徒の「体育祭や文化祭などの学校行事に楽しく協力し合っており、取り組んでいる」は85%以上 (H27は82%)	り、今後も粘り強い指導で定着と習慣化を図っていききたい。(△) 生徒アンケートは83%と昨年度に比べて微増であるが高い水準を維持している。「商大堺に来て自分は成長している」は3学年84%に達しており、学校行事等での活動と成長感の一致が見られる。一方で1年では60%、2年でも71%にとどまっており、自治活動づくりと生徒の成長の関わりを明確にし、生徒が全体としてそれを実感できる取り組みへと質的転換を図る必要がある。(△)
		オ クラブ活動の一層の活性化を図る。	教育活動推進部調査によるクラブ加入率は55%以上 (H27には49%)	加入率は51%と昨年度をわずかに上回り過半数を超えている。日本拳法や女子テニスなどの全国大会出場、男女ハンドボールの近畿大会出場など、強化クラブの活躍は継続している。また、生徒増のもとでの加入率上昇により、男子バレー部、男子テニス部、美術部など部員数が増加し、活動が活性化している。ただ、生徒数の増加にクラブ数、部室、活動場所が対応しきれておらず、依然として大きな課題になっている。活動場所の確保と各部活動の魅力を伝え、さらに加入率を上げ、活性化を図っていききたい。(△)
(3) 特別教育活動、教育相談の充実。		ア 特別なニーズを要する生徒に適切な対応を図れるよう教職員の研修を推進する。	このテーマに関連した教職員向け研修会に3回、5人以上の参加。校内研修会で1度は全員が学習する。	専任教員1名が私学人権主催の特別支援コーディネーター養成研修に3日間参加し、コーディネーターの資格を取得した。また、性差別問題等についての研修会に計7回延べ7人参加。本校夏季教員研修会(全教職員対象)では特別なニーズを抱えた保護者・生徒について当該担当が実践報告を行い、専門家からの助言を仰いだ。(118名参加) 様々な特性を持ち「生きづらさ」を抱える生徒・保護者の現状と理解の目当てを共有できた。教職員の側が生徒の発達特性を理解し、周囲との関係づくりも含め配慮することで事態の好転は図られる。該当生徒が人間的に成長し、卒業を果たすまで、今後も丁寧なケアを継続していききたい。(○)
		イ 保護者、中学校、教育相談員、医療機関等との連携を密にし、多様な生徒への援助を図る。	生徒の「教育相談員(カウンセラー)が来校し相談できるシステムを知っている」は50%以上 (H27は43%)。	生徒アンケートは43%と昨年と同率であった。各教室に「教育相談室紹介」のプリントを掲示し、各学年に教育相談担当者を配置。担当者、担任と養護教諭、教育相談員をつないでいる。不登校傾向生徒に限らず、必要な生徒・保護者に対しては周知できており、全面接相談回数は366回に及んだ。今後は誰もが、より気軽に相談できるよう工夫しシステムの認知度を高める必要がある。(△)
		ウ 生徒情報を共有化し、3年間を見通してきめ細かい指導を行う。	教育相談室は70日以上開室 (H27は72日)、全面接回数は200回以上 (H27は215回)。	学期ごとのサマリーでの情報共有を重ね、学年の枠を超えた共通認識を作っている。教育相談室は開室69日、全面接回数は366回と激増し、過去最高の利用回数を記録し、生徒・保護者からのニーズはかつてなく高まっている。生徒、保護者の声を丁寧に傾聴し、教員につなぐ取り組みは生徒理解をより深いものにしていく。(○)
2 地域に開かれ信頼される学校づくりの推進。	(1) 勤労教育の実践を推進し、建学の理念を体得させる。	ア 勤労体験学習の一層の充実を図る。	2年生の「勤労教育によく取り組んでいる」は80%以上 (H27 2年 83%)。	生徒アンケート(2年生)は84%と微増を見せ、意欲的に取り組む生徒が圧倒的多数を占めた。総合学習の一環として勤労教育は2学年全生徒を対象に行っている。生徒は実習農園での野菜作り、コメ作りを通して、命を育み思いやりの心を体得している。今後も本校の校是である勤労精神を涵養し自己肯定感を育てていきたい。(◎)
		イ 近隣の幼稚園、小学校の農業体験(総合学習)のサポートを通して連携強化を図る。	1 幼稚園、2 小学校あわせて年間40時間以上の農業体験を実施。	年間を通して、八田荘幼稚園、平岡小学校、八田荘小学校がのべ45時間、農作物収穫と勤労講話体験を実施した。保護者参観や先生方にも体験と講話を聴いていただき、好評を博している。とりわけ、平岡小学校は通年で毎週火曜日に来校して総合学習(農業体験)を行っており、保護者も含めて日常的なつながりが得られている。(◎)
		ウ 収穫感謝祭を通して近隣住民に本校の教育活動への理解と協力を推進する。	収穫感謝祭に500人以上参加。(H27は約500人)	収穫感謝祭は11月19日に実施。2学年の勤労委員が美術の授業で制作した感謝祭告知のポスターを学校の周囲に貼り、フライヤー300枚を周辺のご家庭に配布した。当日は野菜高騰も含め例年を大きく上回る約900人が来校。即売会開始後約30分で用意したすべての野菜を完売したが、多くの来校者に野菜が行き渡らず、ご迷惑をおかけする結果となった。野菜の販売や運搬、ぜんざいのふるまい、各クラスの感謝祭に向けた学習発表展示など、本校生の生き生きした姿を近隣住民や保護者に見ていただけたことはよかった。こうした地道な取り組みが地域住民との良好な関係性を可能にしている。本校の良さを発信する機会として一層の充実を図り、来場者増を図りたい。(◎)
(2) 地域社会の一員としての自覚と責任感を持ち、活動を通して他者を思いやる心を養う。	ア 堀上町一斉清掃へのボランティアを継続し地域の美化向上に努める。	地元堀上町の地域一斉清掃に運動クラブ員100名をボランティアとして派遣する。保護者の「商大堺は地域から信頼される学校である」は85%以上 (H27は84%)	地域一斉清掃に運動クラブ員103名をボランティアとして派遣した。保護者アンケートは88%と4ポイント上がった。地域清掃協力に適正な人数は100名程度と見込み、参加クラブを絞り、地域住民のサポートを行った。住民には側溝やマンホールなど日頃手が及ばない箇所の清掃ができたこと好評であった。生徒にとって地域と学校がつながる貴重な機会であり、今後もボランティアへの参加を促したい。(◎)	
	イ 堺市内の各種イベントに積極的に参加・協力し、地域のコミュニティや教育づくりに貢献する。	堺市立小学校連合運動会、中区区民フェスタ、「なかじよまちづくりミーティング」など堺市内の各種イベントにのべ100名以上参加。	10月の第64回堺市立小学校連合運動会に2年生スポーツコース生100名がボランティアとして参加し、記録、会場整理等運営に協力。また、地元小学校に対して本校グラウンドにて各競技の実技指導を行った。女子ダンス部22名が8月に中区区民フェスタ、1月には中区成人式で演技を披露し、生徒会女生徒役員3名が「なかじよまちづくりミーティング」にそれぞれ参加した。本校生徒にとって連合運動会の運営ボランティアや子どもたちへの指導・援助は自信と励みになっている。女子ダンス部や生徒会の中区での活動も定着し、教育委員会、行政や地域住民から高い評価を受けている。今後も行政と共同し、地域づくりの担い手を育てようとする。(◎)	
(3) 学校情報の配信を充実させる。	ア オープンスクールや学校説明会、トワイライト説明会の内容を充実させる。	オープンスクールは参加者は300名以上 (H27は331名) 学校説明会は参加者は800名以上 (H27は892名)。トワイライト説明会はこのべ10回、参加者は150組以上 (H27は148組)。	オープンスクールは9月10日と10月15日に開催し、参加者は332名。学校説明会は11月、12月にのべ4回開催し、参加者は715名。トワイライト説明会はこのべ10回、参加者は121組と参加者は減少している。オープンスクール以外のイベント参加者は昨年度を下回っており、開催時期や開催地、中身について一層の充実を図る必要がある。(×)	
	イ 学校ホームページ、学校案内、ドリームプレス、谷学ネットなどを更新、活用し学校情報の積極的な配信に努める。	学校ホームページは週1回以上更新。谷学ネットの在校生保護者の75%以上の登録。(H27は72%)	学校ホームページは週1回程度更新し、学校行事の様子やクラブの戦績などを紹介した。谷学ネットは在校生保護者の80%が登録しており、行事や提出書類のお知らせ、気象警報に伴う臨時休校など家庭と学校を結ぶ連絡ツールとして定着しつつある。学校ホームページについては更新の頻度を上げ、定期発信を実現していききたい。(○)	
(4) 学校施設	ア 耐用年数、生徒数	生徒・保護者の「学校の施設	生徒・保護者アンケートの「学校の施設は充実している」は生徒の49%・保護者の63%と	

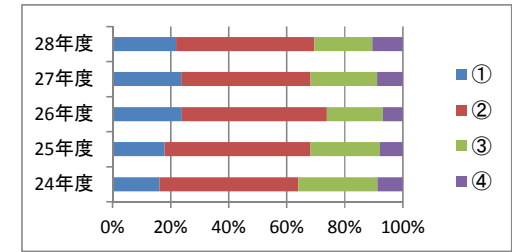
	<p>設等の諸条件の整備と防災教育を推進する。</p>	<p>増加に見合った学校施設等の諸条件の整備・改善を推進する。</p>	<p>は充実している」生徒・保護者ともに65%以上（H27は生徒53%・保護者64%）</p>	<p>生徒は2年連続4ポイント下がり、保護者も2ポイント下がった。築50年の北館をはじめ南館、体育館なども老朽化が進んでいる。校舎内部の扉やカギ、壁面塗り替え等の補修は行いつつ、抜本的な改善が求められている。（△）</p>
		<p>イ 防災教育や危機管理体制を再構築する。</p>	<p>年2回以上の全校避難訓練を実施。</p>	<p>災害発生時の教職員連絡マニュアル整備や年2回の全校避難訓練、大阪880万人訓練に取り組み、一定の緊張感を持って行えた。南海トラフ大地震の発生が現実味を帯びる中で1400名を超える全校生徒を迅速・安全に避難誘導するために、マニュアルの逐次更新と訓練を重ねる必要がある。（○）</p>
<p>3 生徒、保護者から信頼され、帰属意識を高める学校づくりの推進。</p>	<p>(1) 生徒、保護者、地域から信頼される教職員集団を育む。</p>	<p>ア 学力向上、生徒自治活動、教育相談などあらゆる教育活動を教職員が集団で取り組む体制を推進する。</p>	<p>生徒の「先生方が協力し合っている」は75%以上（H27は70%）「先生方は気軽に相談できる雰囲気である」は75%以上（H27は71%）「商大堺での高校生活に満足している」は75%以上（H27は72%）</p>	<p>生徒アンケートは「先生方が協力し合っている」は68%「先生方は気軽に相談できる雰囲気である」が71%にとどまっている。生徒・保護者から本校での生活により高い充実感を得るためには、教職員相互、生徒、保護者との信頼関係構築が欠かせない。あらゆる教育活動の場面で教職員が補い合う関係を構築し進めていきたい。「商大堺での高校生活に満足している」は68%であった。学年が進むにつれ満足度は上がっているが（1年58%→3年78%）1年次から充実感ある高校生活を保障できるよう教育活動全般の質的向上に努めたい。（△）</p>
		<p>イ 生徒による学校内外の清掃・美化意識を高めるよう推進する。</p>	<p>年間4回以上全校一斉大掃除を実施。</p>	<p>年間4回（7・12・2・3月）の全校一斉大掃除に取り組んだ。従来の「掃き清める」から「掃き、拭き、清める」大掃除へと意識改革に取り組んでおり、大掃除用のガイドラインも作成し徹底を図った。日常の清掃についても徹底するための方策を講じた。（○）</p>

平成28年度 生徒アンケート集計結果 ①そう思う ②どちらかといえばそう思う ③どちらかといえばそう思わない ④そう思わない

1 学校の教育方針を理解している

	①	%	②	%	③	%	④	%	無答	%	計	%
3年生	112	(29.9)	175	(46.8)	60	(16.0)	27	(7.2)	0	(0.0)	374	100.0
2年生	89	(17.9)	245	(49.4)	106	(21.4)	51	(10.3)	5	(1.0)	496	100.0
1年生	98	(19.6)	229	(45.8)	107	(21.4)	65	(13.0)	1	(0.2)	500	100.0
合計	299	(21.8)	649	(47.4)	273	(19.9)	143	(10.4)	6	(0.4)	1370	100.0
24年度	171	(16.1)	508	(47.9)	289	(27.3)	92	(8.7)	0	(0.0)	1060	100.0
25年度	193	(17.8)	542	(50.1)	258	(23.8)	85	(7.9)	4	(0.4)	1082	100.0
26年度	298	(23.9)	621	(49.7)	241	(19.3)	85	(6.8)	4	(0.3)	1249	100.0
27年度	304	(23.7)	572	(44.5)	295	(23.0)	114	(8.9)	0	(0.0)	1285	100.0

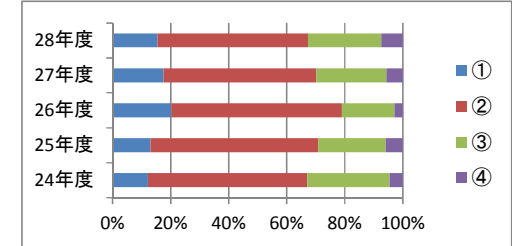
1	年度	①	②	③	④
24年度	(16.1)	(47.9)	(27.3)	(8.7)	
25年度	(17.8)	(50.1)	(23.8)	(7.9)	
26年度	(23.9)	(49.7)	(19.3)	(6.8)	
27年度	(23.7)	(44.5)	(23.0)	(8.9)	
28年度	(21.8)	(47.4)	(19.9)	(10.4)	



2 授業は内容が充実し、わかりやすく展開されている 授業はわかりやすく展開されている(26年度)

	①	%	②	%	③	%	④	%	無答	%	計	%
3年生	92	(24.6)	202	(54.0)	65	(17.4)	15	(4.0)	0	(0.0)	374	100
2年生	56	(11.3)	253	(51.0)	142	(28.6)	45	(9.1)	0	(0.0)	496	100
1年生	64	(12.8)	255	(51.0)	140	(28.0)	41	(8.2)	0	(0.0)	500	100
合計	212	(15.5)	710	(51.8)	347	(25.3)	101	(7.4)	0	(0.0)	1370	100
24年度	129	(12.2)	583	(55.0)	300	(28.3)	48	(4.5)	0	(0.0)	1060	100.0
25年度	143	(13.1)	630	(57.7)	254	(23.3)	64	(5.9)	1	(0.1)	1092	99.9
26年度	253	(20.3)	734	(58.8)	226	(18.1)	36	(2.9)	0	(0.0)	1249	100.0
27年度	225	(17.5)	674	(52.5)	310	(24.1)	72	(5.6)	4	(0.3)	1285	99.7

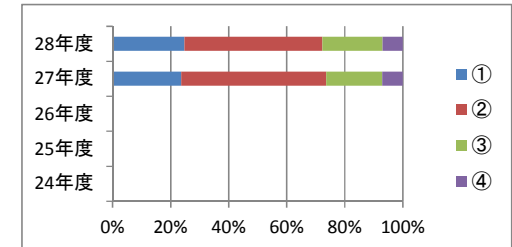
2	年度	①	②	③	④
24年度	(12.2)	(55.0)	(28.3)	(4.5)	
25年度	(13.1)	(57.7)	(23.3)	(5.9)	
26年度	(20.3)	(58.8)	(18.1)	(2.9)	
27年度	(17.5)	(52.5)	(24.1)	(5.6)	
28年度	(15.5)	(51.8)	(25.3)	(7.4)	



3 授業は自分のコース目標に見合っている

	①	%	②	%	③	%	④	%	無答	%	計	%
3年生	119	(31.8)	171	(45.7)	57	(15.2)	27	(7.2)	0	(0.0)	374	100.0
2年生	106	(21.4)	231	(46.6)	121	(24.4)	35	(7.1)	3	(0.6)	496	100.0
1年生	114	(22.8)	246	(49.2)	106	(21.2)	33	(6.6)	1	(0.2)	500	100.0
合計	339	(24.7)	648	(47.3)	284	(20.7)	95	(6.9)	4	(0.3)	1370	100.0
24年度												
25年度												
26年度												
27年度	303	(23.6)	640	(49.8)	247	(19.2)	90	(7.0)	5	(0.4)	1285	100.0

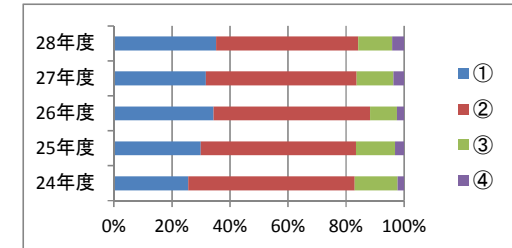
3	年度	①	②	③	④
24年度	(0.0)	(0.0)	(0.0)	(0.0)	
25年度	(0.0)	(0.0)	(0.0)	(0.0)	
26年度	(0.0)	(0.0)	(0.0)	(0.0)	
27年度	(23.6)	(49.8)	(19.2)	(7.0)	
28年度	(24.7)	(47.3)	(20.7)	(6.9)	



4 成績などの自分への評価は適切に提供されている

	①	%	②	%	③	%	④	%	無答	%	計	%
3年生	169	(45.2)	165	(44.1)	28	(7.5)	11	(2.9)	1	(0.3)	374	100.0
2年生	166	(33.5)	245	(49.4)	60	(12.1)	24	(4.8)	1	(0.2)	496	100.0
1年生	146	(29.2)	258	(51.6)	72	(14.4)	21	(4.2)	3	(0.6)	500	100.0
合計	481	(35.1)	668	(48.8)	160	(11.7)	56	(4.1)	5	(0.4)	1370	100.0
24年度	272	(25.7)	607	(57.3)	157	(14.8)	23	(2.2)	1	(0.1)	1060	100.0
25年度	323	(29.9)	577	(53.3)	145	(13.4)	34	(3.1)	3	(0.3)	1082	100.0
26年度	429	(34.3)	673	(53.9)	116	(9.3)	30	(2.4)	1	(0.1)	1249	100.0
27年度	405	(31.5)	663	(51.6)	161	(12.5)	47	(3.7)	9	(0.7)	1285	100.0

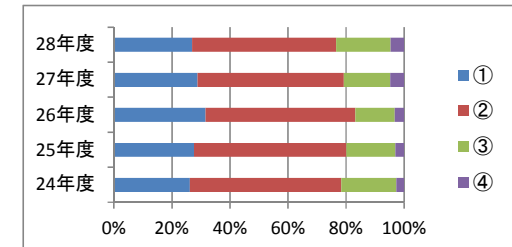
4	年度	①	②	③	④
24年度	(25.7)	(57.3)	(14.8)	(2.2)	
25年度	(29.9)	(53.3)	(13.4)	(3.1)	
26年度	(34.3)	(53.9)	(9.3)	(2.4)	
27年度	(31.5)	(51.6)	(12.5)	(3.7)	
28年度	(35.1)	(48.8)	(11.7)	(4.1)	



5 進路に関する必要な情報が適切に提供されている

	①	%	②	%	③	%	④	%	無答	%	計	%
3年生	143	(38.2)	185	(49.5)	37	(9.9)	7	(1.9)	2	(0.5)	374	100.0
2年生	121	(24.4)	248	(50.0)	101	(20.4)	26	(5.2)	0	(0.0)	496	100.0
1年生	104	(20.8)	245	(49.0)	117	(23.4)	31	(6.2)	3	(0.6)	500	100.0
合計	368	(26.9)	678	(49.5)	255	(18.6)	64	(4.7)	5	(0.4)	1370	100.0
24年度	277	(26.1)	552	(52.1)	201	(19.0)	28	(2.6)	2	(0.2)	1060	100.0
25年度	300	(27.5)	570	(52.2)	184	(16.8)	32	(2.9)	6	(0.5)	1092	100.0
26年度	395	(31.6)	643	(51.5)	170	(13.6)	40	(3.2)	1	(0.1)	1249	100.0
27年度	370	(28.8)	645	(50.2)	204	(15.9)	61	(4.7)	5	(0.4)	1285	100.0

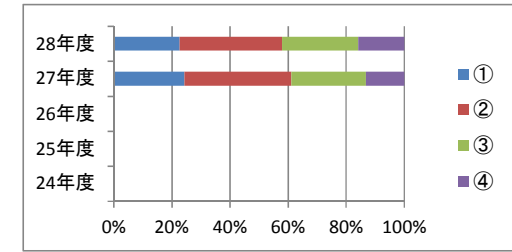
5	年度	①	②	③	④
24年度	(26.1)	(52.1)	(19.0)	(2.6)	
25年度	(27.5)	(52.2)	(16.8)	(2.9)	
26年度	(31.6)	(51.5)	(13.6)	(3.2)	
27年度	(28.8)	(50.2)	(15.9)	(4.7)	
28年度	(26.9)	(49.5)	(18.6)	(4.7)	



6 大阪商大、神戸芸術工科大など系列大学について理解している

	①	%	②	%	③	%	④	%	無答	%	計	%
3年生	121	(32.4)	140	(37.4)	74	(19.8)	38	(10.2)	1	(0.3)	374	100.0
2年生	124	(25.0)	195	(39.3)	118	(23.8)	58	(11.7)	1	(0.2)	496	100.0
1年生	65	(13.0)	147	(29.4)	166	(33.2)	121	(24.2)	1	(0.2)	500	100.0
合計	310	(22.6)	482	(35.2)	358	(26.1)	217	(15.8)	3	(0.2)	1370	100.0
24年度												
25年度												
26年度												
27年度	312	(24.3)	471	(36.7)	329	(25.6)	169	(13.2)	4	(0.3)	1285	100.0

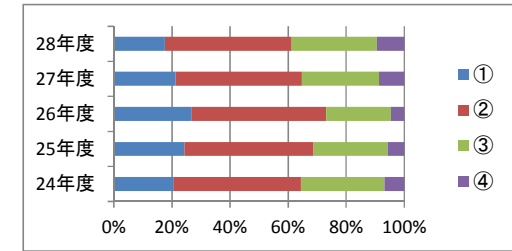
6	年度	①	②	③	④
24年度	(0.0)	(0.0)	(0.0)	(0.0)	
25年度	(0.0)	(0.0)	(0.0)	(0.0)	
26年度	(0.0)	(0.0)	(0.0)	(0.0)	
27年度	(24.3)	(36.7)	(25.6)	(13.2)	
28年度	(22.6)	(35.2)	(26.1)	(15.8)	



7 授業以外で、希望進路に沿った補講や講座が充実している

	①	%	②	%	③	%	④	%	無答	%	計	%
3年生	106	(28.3)	185	(49.5)	60	(16.0)	22	(5.9)	1	(0.3)	374	100.0
2年生	75	(15.1)	220	(44.4)	156	(31.5)	45	(9.1)	0	(0.0)	496	100.0
1年生	59	(11.8)	191	(38.2)	184	(36.8)	63	(12.6)	3	(0.6)	500	100.0
合計	240	(17.6)	596	(43.6)	400	(29.3)	130	(9.5)	4	(0.3)	1366	100.3
24年度	216	(20.4)	464	(43.8)	303	(28.6)	72	(6.8)	5	(0.5)	1060	100.0
25年度	261	(24.1)	476	(44.0)	275	(25.4)	62	(5.7)	8	(0.7)	1082	100.0
26年度	334	(26.8)	575	(46.1)	276	(22.1)	58	(4.6)	5	(0.4)	1248	100.0
27年度	273	(21.3)	558	(43.5)	340	(26.5)	112	(8.7)	2	(0.2)	1283	100.2

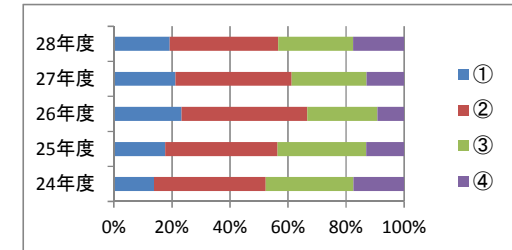
7	年度	①	②	③	④
24年度	(20.4)	(43.8)	(28.6)	(6.8)	
25年度	(24.1)	(44.0)	(25.4)	(5.7)	
26年度	(26.8)	(46.1)	(22.1)	(4.6)	
27年度	(21.3)	(43.5)	(26.5)	(8.7)	
28年度	(17.6)	(43.6)	(29.3)	(9.5)	



8 校則・規則など学校の決まりは妥当である 規則など学校の決まりは妥当である(26年度)

	①	%	②	%	③	%	④	%	無答	%	計	%
3年生	113	(30.2)	159	(42.5)	67	(17.9)	35	(9.4)	0	(0.0)	374	100.0
2年生	77	(15.5)	184	(37.1)	154	(31.0)	81	(16.3)	0	(0.0)	496	100.0
1年生	73	(14.6)	169	(33.8)	132	(26.4)	124	(24.8)	2	(0.4)	500	100.0
合計	263	(19.2)	512	(37.4)	353	(25.8)	240	(17.5)	2	(0.1)	1370	100.0
24年度	147	(13.9)	407	(38.4)	319	(30.1)	185	(17.5)	2	(0.2)	1060	100.0
25年度	191	(17.7)	418	(38.6)	330	(30.5)	141	(13.0)	2	(0.2)	1082	100.0
26年度	290	(23.2)	540	(43.3)	300	(24.0)	114	(9.1)	4	(0.3)	1248	100.0
27年度	273	(21.2)	512	(39.8)	332	(25.8)	165	(12.8)	3	(0.2)	1285	100.0

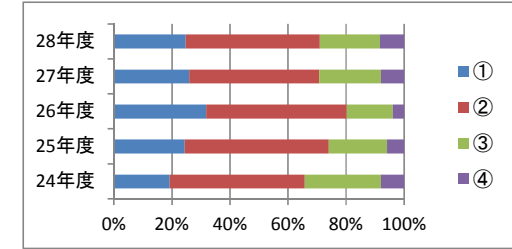
8	年度	①	②	③	④
24年度	(13.9)	(38.4)	(30.1)	(17.5)	
25年度	(17.7)	(38.6)	(30.5)	(13.0)	
26年度	(23.2)	(43.3)	(24.0)	(9.1)	
27年度	(21.2)	(39.8)	(25.8)	(12.8)	
28年度	(19.2)	(37.4)	(25.8)	(17.5)	



9 先生方は気軽に相談できる雰囲気である 先生方は親身になり相談にのってくれる(26年度)

	①	%	②	%	③	%	④	%	無答	%	計	%
3年生	136	(36.4)	176	(47.1)	46	(12.3)	16	(4.3)	0	(0.0)	374	100.0
2年生	97	(19.6)	232	(46.8)	117	(23.6)	47	(9.5)	3	(0.6)	496	100.0
1年生	105	(21.0)	224	(44.8)	120	(24.0)	50	(10.0)	1	(0.2)	500	100.0
合計	338	(24.7)	632	(46.1)	283	(20.7)	113	(8.2)	4	(0.3)	1370	100.0
24年度	204	(19.3)	493	(46.6)	278	(26.3)	84	(7.9)	1	(0.1)	1059	100.1
25年度	263	(24.5)	532	(49.5)	216	(20.1)	63	(5.9)	1	(0.1)	1074	100.1
26年度	398	(31.9)	603	(48.3)	198	(15.9)	49	(3.9)	1	(0.1)	1248	100.1
27年度	333	(25.9)	574	(44.7)	272	(21.2)	102	(7.9)	4	(0.3)	1285	100.0

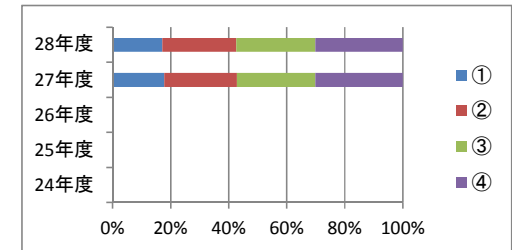
9	年度	①	②	③	④
24年度	(19.3)	(46.6)	(26.3)	(7.9)	
25年度	(24.5)	(49.5)	(20.1)	(5.9)	
26年度	(31.9)	(48.3)	(15.9)	(3.9)	
27年度	(25.9)	(44.7)	(21.2)	(7.9)	
28年度	(24.7)	(46.1)	(20.7)	(8.2)	



10 教育相談員(カウンセラー)が来校し相談できるシステムを知っている

	①	%	②	%	③	%	④	%	無答	%	計	%
3年生	104	(27.8)	121	(32.4)	74	(19.8)	75	(20.1)	0	(0.0)	374	100.0
2年生	66	(13.3)	119	(24.0)	143	(28.8)	166	(33.5)	2	(0.4)	496	100.0
1年生	64	(12.8)	108	(21.6)	156	(31.2)	170	(34.0)	2	(0.4)	500	100.0
合計	234	(17.1)	348	(25.4)	373	(27.2)	411	(30.0)	4	(0.3)	1370	100.0
24年度												
25年度												
26年度												
27年度	228	(17.7)	319	(24.8)	344	(26.8)	384	(29.9)	10	(0.8)	1285	100.0

10	年度	①	②	③	④
24年度	(0.0)	(0.0)	(0.0)	(0.0)	
25年度	(0.0)	(0.0)	(0.0)	(0.0)	
26年度	(0.0)	(0.0)	(0.0)	(0.0)	
27年度	(17.7)	(24.8)	(26.8)	(29.9)	
28年度	(17.1)	(25.4)	(27.2)	(30.0)	



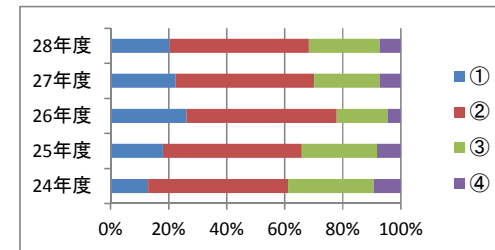
11 先生は協力しあっている

先生方が協力しあっている(26年度)

	①	%	②	%	③	%	④	%	無答	%	計	%
3年生	120	(32.1)	191	(51.1)	54	(14.4)	9	(2.4)	0	(0.0)	374	100.0
2年生	79	(15.9)	234	(47.2)	134	(27.0)	48	(9.7)	1	(0.2)	496	100.0
1年生	80	(16.0)	232	(46.4)	147	(29.4)	41	(8.2)	0	(0.0)	500	100.0
合計	279	(20.4)	657	(48.0)	335	(24.5)	98	(7.2)	1	(0.1)	1370	100.0
24年度	137	(12.9)	509	(48.0)	313	(29.5)	98	(9.2)	3	(0.3)	1060	100.0
25年度	195	(18.0)	516	(47.7)	280	(25.9)	88	(8.1)	3	(0.3)	1082	100.0
26年度	325	(26.0)	640	(51.2)	219	(17.5)	55	(4.4)	10	(0.8)	1249	100.0
27年度	287	(22.3)	614	(47.8)	290	(22.6)	92	(7.2)	2	(0.2)	1285	100.0

11

年度	①	②	③	④
24年度	(12.9)	(48.0)	(29.5)	(9.2)
25年度	(18.0)	(47.7)	(25.9)	(8.1)
26年度	(26.0)	(51.2)	(17.5)	(4.4)
27年度	(22.3)	(47.8)	(22.6)	(7.2)
28年度	(20.4)	(48.0)	(24.5)	(7.2)

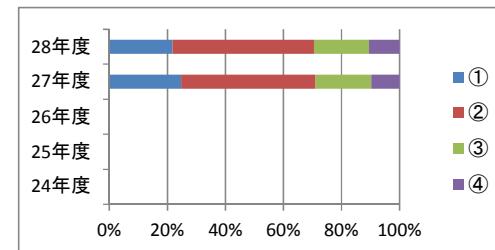


12 先生は信頼できる

	①	%	②	%	③	%	④	%	無答	%	計	%
3年生	128	(34.2)	185	(49.5)	43	(11.5)	18	(4.8)	0	(0.0)	374	100.0
2年生	90	(18.1)	246	(49.6)	106	(21.4)	54	(10.9)	0	(0.0)	496	100.0
1年生	81	(16.2)	236	(47.2)	112	(22.4)	71	(14.2)	0	(0.0)	500	100.0
合計	299	(21.8)	667	(48.7)	261	(19.1)	143	(10.4)	0	(0.0)	1370	100.0
24年度												
25年度												
26年度												
27年度	317	(24.7)	594	(46.2)	246	(19.1)	124	(9.6)	4	(0.3)	1285	100.0

12

年度	①	②	③	④
24年度	(0.0)	(0.0)	(0.0)	(0.0)
25年度	(0.0)	(0.0)	(0.0)	(0.0)
26年度	(0.0)	(0.0)	(0.0)	(0.0)
27年度	(24.7)	(46.2)	(19.1)	(9.6)
28年度	(21.8)	(48.7)	(19.1)	(10.4)

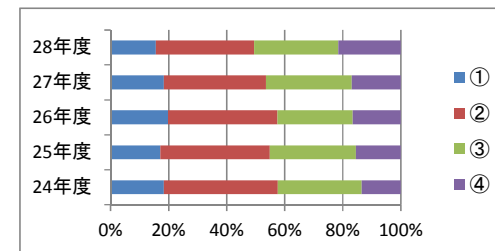


13 学校の施設は充実している

	①	%	②	%	③	%	④	%	無答	%	計	%
3年生	105	(28.1)	162	(43.3)	69	(18.4)	38	(10.2)	0	(0.0)	374	100.0
2年生	56	(11.3)	172	(34.7)	150	(30.2)	118	(23.8)	0	(0.0)	496	100.0
1年生	53	(10.6)	129	(25.8)	177	(35.4)	138	(27.6)	3	(0.6)	500	100.0
合計	214	(15.6)	463	(33.8)	396	(28.9)	294	(21.5)	3	(0.2)	1370	100.0
24年度	195	(18.4)	415	(39.2)	306	(28.9)	143	(13.5)	1	(0.1)	1060	100.0
25年度	186	(17.2)	408	(37.7)	321	(29.7)	167	(15.4)	0	(0.0)	1082	100.0
26年度	247	(19.8)	470	(37.6)	323	(25.9)	207	(16.6)	2	(0.2)	1249	100.0
27年度	234	(18.2)	449	(34.9)	376	(29.3)	216	(16.8)	10	(0.8)	1285	100.0

13

年度	①	②	③	④
24年度	(18.4)	(39.2)	(28.9)	(13.5)
25年度	(17.2)	(37.7)	(29.7)	(15.4)
26年度	(19.8)	(37.6)	(25.9)	(16.6)
27年度	(18.2)	(34.9)	(29.3)	(16.8)
28年度	(15.6)	(33.8)	(28.9)	(21.5)

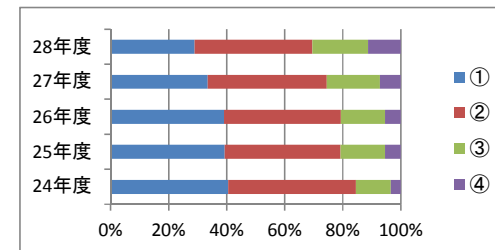


14 校舎内は清掃がなされており、よい環境である

	①	%	②	%	③	%	④	%	無答	%	計	%
3年生	154	(41.2)	150	(40.1)	50	(13.4)	20	(5.3)	0	(0.0)	374	100.0
2年生	135	(27.2)	198	(39.9)	111	(22.4)	52	(10.5)	0	(0.0)	496	100.0
1年生	107	(21.4)	208	(41.6)	102	(20.4)	82	(16.4)	1	(0.2)	500	100.0
合計	396	(28.9)	556	(40.6)	263	(19.2)	154	(11.2)	1	(0.1)	1370	100.0
24年度	430	(40.6)	466	(44.0)	128	(12.1)	36	(3.4)	0	(0.0)	1060	100.0
25年度	425	(39.3)	432	(40.0)	165	(15.3)	59	(5.5)	0	(0.0)	1081	100.0
26年度	488	(39.1)	501	(40.1)	191	(15.3)	67	(5.4)	2	(0.2)	1249	100.0
27年度	428	(33.3)	525	(40.9)	234	(18.2)	92	(7.2)	6	(0.5)	1285	100.0

14

年度	①	②	③	④
24年度	(40.6)	(44.0)	(12.1)	(3.4)
25年度	(39.3)	(40.0)	(15.3)	(5.5)
26年度	(39.1)	(40.1)	(15.3)	(5.4)
27年度	(33.3)	(40.9)	(18.2)	(7.2)
28年度	(28.9)	(40.6)	(19.2)	(11.2)

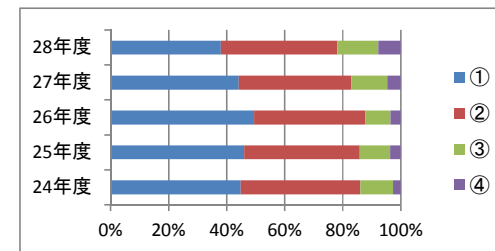


15 トイレは衛生的である

	①	%	②	%	③	%	④	%	無答	%	計	%
3年生	188	(50.3)	136	(36.4)	35	(9.4)	15	(4.0)	0	(0.0)	374	100.0
2年生	192	(38.7)	204	(41.1)	66	(13.3)	34	(6.9)	0	(0.0)	496	100.0
1年生	141	(28.2)	209	(41.8)	93	(18.6)	57	(11.4)	0	(0.0)	500	100.0
合計	521	(38.0)	549	(40.1)	194	(14.2)	106	(7.7)	0	(0.0)	1370	100.0
24年度	474	(44.7)	437	(41.2)	119	(11.2)	28	(2.6)	2	(0.2)	1060	100.0
25年度	496	(46.0)	428	(39.7)	113	(10.5)	39	(3.6)	2	(0.2)	1078	100.0
26年度	617	(49.4)	477	(38.2)	109	(8.7)	44	(3.5)	2	(0.2)	1249	100.0
27年度	565	(44.0)	498	(38.8)	158	(12.3)	59	(4.6)	5	(0.4)	1285	100.0

15

年度	①	②	③	④
24年度	(44.7)	(41.2)	(11.2)	(2.6)
25年度	(46.0)	(39.7)	(10.5)	(3.6)
26年度	(49.4)	(38.2)	(8.7)	(3.5)
27年度	(44.0)	(38.8)	(12.3)	(4.6)
28年度	(38.0)	(40.1)	(14.2)	(7.7)

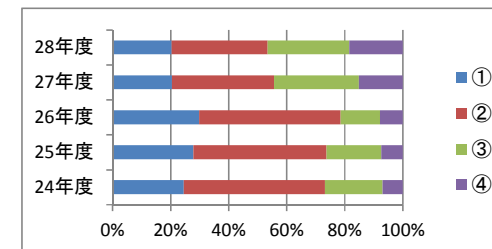


16 図書室は気軽に利用できる

図書室には本が充実している(26年度)

	①	%	②	%	③	%	④	%	無答	%	計	%
3年生	106	(28.3)	132	(35.3)	90	(24.1)	44	(11.8)	2	(0.5)	374	100.0
2年生	91	(18.3)	159	(32.1)	143	(28.8)	103	(20.8)	0	(0.0)	496	100.0
1年生	81	(16.2)	160	(32.0)	151	(30.2)	105	(21.0)	3	(0.6)	500	100.0
合計	278	(20.3)	451	(32.9)	384	(28.0)	252	(18.4)	5	(0.4)	1370	100.0
24年度	259	(24.4)	514	(48.5)	209	(19.7)	74	(7.0)	4	(0.4)	1060	100.0
25年度	300	(27.8)	493	(45.6)	203	(18.8)	80	(7.4)	5	(0.5)	1081	100.0
26年度	371	(29.7)	608	(48.7)	169	(13.5)	97	(7.8)	4	(0.3)	1249	100.0
27年度	263	(20.5)	450	(35.0)	375	(29.2)	194	(15.1)	3	(0.2)	1285	100.0

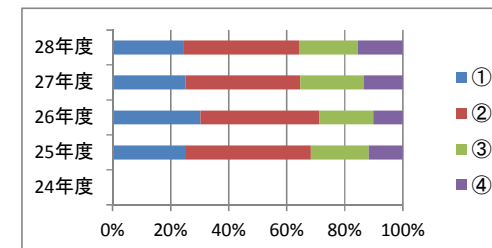
16	年度	①	②	③	④
	24年度	(24.4)	(48.5)	(19.7)	(7.0)
	25年度	(27.8)	(45.6)	(18.8)	(7.4)
	26年度	(29.7)	(48.7)	(13.5)	(7.8)
	27年度	(20.5)	(35.0)	(29.2)	(15.1)
	28年度	(20.3)	(32.9)	(28.0)	(18.4)



17 体育館、グラウンドは、使いやすい

	①	%	②	%	③	%	④	%	無答	%	計	%
3年生	120	(32.1)	143	(38.2)	56	(15.0)	54	(14.4)	1	(0.3)	374	100.0
2年生	119	(24.0)	193	(38.9)	111	(22.4)	72	(14.5)	1	(0.2)	496	100.0
1年生	94	(18.8)	209	(41.8)	111	(22.2)	85	(17.0)	1	(0.2)	500	100.0
合計	333	(24.3)	545	(39.8)	278	(20.3)	211	(15.4)	3	(0.2)	1370	100.0
24年度												
25年度	274	(25.3)	465	(43.0)	216	(20.0)	127	(11.7)	0	(0.0)	1082	100.0
26年度	377	(30.2)	511	(40.9)	231	(18.5)	127	(10.2)	3	(0.2)	1249	100.0
27年度	322	(25.1)	509	(39.6)	282	(21.9)	171	(13.3)	1	(0.1)	1285	100.0

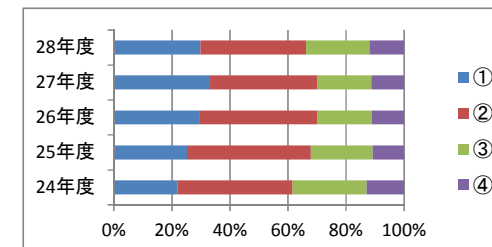
17	年度	①	②	③	④
	24年度	(0.0)	(0.0)	(0.0)	(0.0)
	25年度	(25.3)	(43.0)	(20.0)	(11.7)
	26年度	(30.2)	(40.9)	(18.5)	(10.2)
	27年度	(25.1)	(39.6)	(21.9)	(13.3)
	28年度	(24.3)	(39.8)	(20.3)	(15.4)



18 食堂は利用しやすい

	①	%	②	%	③	%	④	%	無答	%	計	%
3年生	141	(37.7)	144	(38.5)	62	(16.6)	27	(7.2)	0	(0.0)	374	100.0
2年生	142	(28.6)	188	(37.9)	108	(21.8)	57	(11.5)	1	(0.2)	496	100.0
1年生	125	(25.0)	167	(33.4)	129	(25.8)	79	(15.8)	0	(0.0)	500	100.0
合計	408	(29.8)	499	(36.4)	299	(21.8)	163	(11.9)	1	(0.1)	1370	100.0
24年度	233	(22.0)	420	(39.6)	269	(25.4)	137	(12.9)	1	(0.1)	1060	100.0
25年度	264	(25.1)	448	(42.6)	223	(21.2)	113	(10.8)	3	(0.3)	1051	100.0
26年度	367	(29.4)	510	(40.8)	233	(18.7)	139	(11.1)	0	(0.0)	1249	100.0
27年度	425	(33.1)	475	(37.0)	237	(18.4)	144	(11.2)	4	(0.3)	1285	100.0

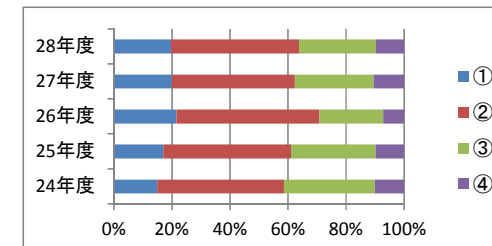
18	年度	①	②	③	④
	24年度	(22.0)	(39.6)	(25.4)	(12.9)
	25年度	(25.1)	(42.6)	(21.2)	(10.8)
	26年度	(29.4)	(40.8)	(18.7)	(11.1)
	27年度	(33.1)	(37.0)	(18.4)	(11.2)
	28年度	(29.8)	(36.4)	(21.8)	(11.9)



19 生徒はマナーを守り、挨拶ができています

	①	%	②	%	③	%	④	%	無答	%	計	%
3年生	100	(26.7)	157	(42.0)	87	(23.3)	30	(8.0)	0	(0.0)	374	100.0
2年生	91	(18.3)	216	(43.5)	140	(28.2)	48	(9.7)	1	(0.2)	496	100.0
1年生	78	(15.6)	231	(46.2)	135	(27.0)	55	(11.0)	1	(0.2)	500	100.0
合計	269	(19.7)	604	(44.2)	362	(26.5)	133	(9.7)	2	(0.1)	1368	100.1
24年度	159	(15.0)	462	(43.6)	332	(31.3)	107	(10.1)	0	(0.0)	1060	100.0
25年度	184	(17.0)	476	(44.0)	315	(29.1)	106	(9.8)	1	(0.1)	1081	100.1
26年度	269	(21.6)	616	(49.4)	273	(21.9)	90	(7.2)	1	(0.1)	1248	100.1
27年度	256	(20.0)	541	(42.3)	347	(27.2)	134	(10.5)	7	(0.5)	1278	100.5

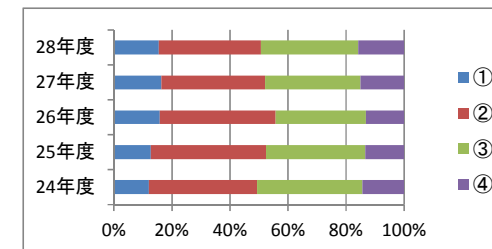
19	年度	①	②	③	④
	24年度	(15.0)	(43.6)	(31.3)	(10.1)
	25年度	(17.0)	(44.0)	(29.1)	(9.8)
	26年度	(21.6)	(49.4)	(21.9)	(7.2)
	27年度	(20.0)	(42.3)	(27.2)	(10.5)
	28年度	(19.7)	(44.2)	(26.5)	(9.7)



20 生徒は校則を守っている

	①	%	②	%	③	%	④	%	無答	%	計	%
3年生	87	(23.3)	135	(36.1)	106	(28.3)	46	(12.3)	0	(0.0)	374	100.0
2年生	60	(12.1)	184	(37.1)	168	(33.9)	83	(16.7)	1	(0.2)	496	100.0
1年生	65	(13.0)	163	(32.6)	184	(36.8)	87	(17.4)	1	(0.2)	500	100.0
合計	212	(15.5)	482	(35.2)	458	(33.4)	216	(15.8)	2	(0.1)	1370	100.0
24年度	128	(12.1)	395	(37.3)	384	(36.2)	152	(14.3)	1	(0.1)	1060	100.0
25年度	138	(12.8)	429	(39.6)	371	(34.3)	144	(13.3)	0	(0.0)	1082	100.0
26年度	198	(15.9)	497	(39.8)	387	(31.0)	164	(13.1)	2	(0.2)	1248	100.0
27年度	210	(16.3)	459	(35.7)	422	(32.8)	192	(14.9)	2	(0.2)	1285	100.0

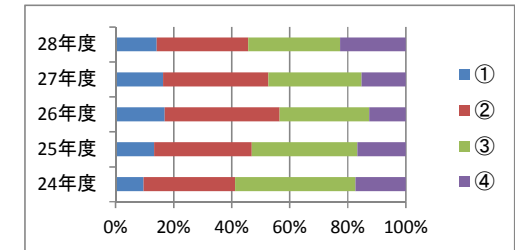
20	年度	①	②	③	④
	24年度	(12.1)	(37.3)	(36.2)	(14.3)
	25年度	(12.8)	(39.6)	(34.3)	(13.3)
	26年度	(15.9)	(39.8)	(31.0)	(13.1)
	27年度	(16.3)	(35.7)	(32.8)	(14.9)
	28年度	(15.5)	(35.2)	(33.4)	(15.8)



21 授業は静かで落ち着いた雰囲気である

	①	%	②	%	③	%	④	%	無答	%	計	%
3年生	90	(24.1)	132	(35.3)	94	(25.1)	58	(15.5)	0	(0.0)	374	100.0
2年生	54	(10.9)	161	(32.5)	150	(30.2)	130	(26.2)	1	(0.2)	496	100.0
1年生	50	(10.0)	139	(27.8)	188	(37.6)	122	(24.4)	1	(0.2)	500	100.0
合計	194	(14.2)	432	(31.5)	432	(31.5)	310	(22.6)	2	(0.1)	1370	100.0
24年度	103	(9.7)	333	(31.4)	440	(41.5)	183	(17.3)	1	(0.1)	1060	100.0
25年度	145	(13.3)	366	(33.6)	396	(36.4)	181	(16.6)	0	(0.0)	1088	100.0
26年度	211	(16.9)	494	(39.6)	385	(30.8)	157	(12.6)	1	(0.1)	1248	100.0
27年度	211	(16.4)	466	(36.3)	411	(32.0)	196	(15.3)	1	(0.1)	1285	100.0

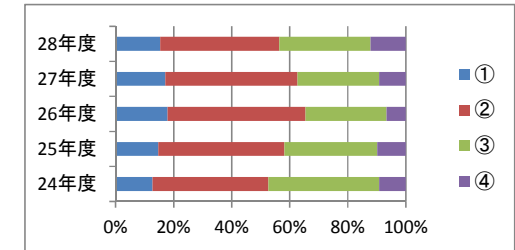
21	年度	①	②	③	④
	24年度	(9.7)	(31.4)	(41.5)	(17.3)
	25年度	(13.3)	(33.6)	(36.4)	(16.6)
	26年度	(16.9)	(39.6)	(30.8)	(12.6)
	27年度	(16.4)	(36.3)	(32.0)	(15.3)
	28年度	(14.2)	(31.5)	(31.5)	(22.6)



22 生徒は学習によく取り組んでいる

	①	%	②	%	③	%	④	%	無答	%	計	%
3年生	94	(25.1)	156	(41.7)	86	(23.0)	38	(10.2)	0	(0.0)	374	100.0
2年生	66	(13.3)	212	(42.7)	159	(32.1)	58	(11.7)	1	(0.2)	496	100.0
1年生	51	(10.2)	193	(38.6)	184	(36.8)	70	(14.0)	2	(0.4)	500	100.0
合計	211	(15.4)	561	(40.9)	429	(31.3)	166	(12.1)	3	(0.2)	1370	100.0
24年度	135	(12.7)	422	(39.8)	404	(38.1)	97	(9.2)	2	(0.2)	1060	100.0
25年度	159	(14.7)	470	(43.5)	346	(32.0)	106	(9.8)	0	(0.0)	1081	100.0
26年度	224	(17.9)	591	(47.4)	347	(27.8)	83	(6.7)	3	(0.2)	1248	100.0
27年度	220	(17.1)	584	(45.4)	360	(28.0)	117	(9.1)	4	(0.3)	1285	100.0

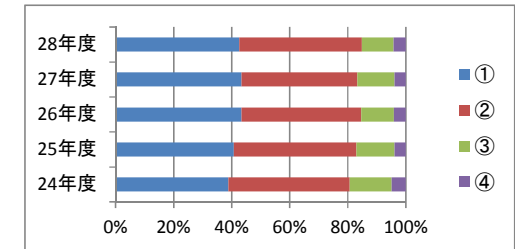
22	年度	①	②	③	④
	24年度	(12.7)	(39.8)	(38.1)	(9.2)
	25年度	(14.7)	(43.5)	(32.0)	(9.8)
	26年度	(17.9)	(47.4)	(27.8)	(6.7)
	27年度	(17.1)	(45.4)	(28.0)	(9.1)
	28年度	(15.4)	(40.9)	(31.3)	(12.1)



23 クラブ活動が活発である

	①	%	②	%	③	%	④	%	無答	%	計	%
3年生	178	(47.6)	162	(43.3)	29	(7.8)	5	(1.3)	0	(0.0)	374	100.0
2年生	202	(40.7)	207	(41.7)	58	(11.7)	28	(5.6)	1	(0.2)	496	100.0
1年生	204	(40.8)	208	(41.6)	63	(12.6)	24	(4.8)	1	(0.2)	500	100.0
合計	584	(42.6)	577	(42.1)	150	(10.9)	57	(4.2)	2	(0.1)	1370	100.0
24年度	412	(38.9)	443	(41.8)	152	(14.4)	52	(4.9)	1	(0.1)	1059	100.1
25年度	440	(40.7)	457	(42.3)	141	(13.1)	42	(3.9)	2	(0.2)	1080	100.2
26年度	541	(43.4)	514	(41.2)	141	(11.3)	51	(4.1)	2	(0.2)	1247	100.2
27年度	556	(43.3)	511	(39.8)	164	(12.8)	50	(3.9)	4	(0.3)	1285	100.0

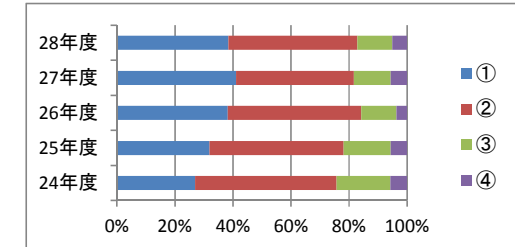
23	年度	①	②	③	④
	24年度	(38.9)	(41.8)	(14.4)	(4.9)
	25年度	(40.7)	(42.3)	(13.1)	(3.9)
	26年度	(43.4)	(41.2)	(11.3)	(4.1)
	27年度	(43.3)	(39.8)	(12.8)	(3.9)
	28年度	(42.6)	(42.1)	(10.9)	(4.2)



24 体育祭や文化祭などの学校行事に楽しく協力し合って取り組んでいる。 学校行事は楽しく協力しあっている(26年度)

	①	%	②	%	③	%	④	%	無答	%	計	%
3年生	154	(41.2)	161	(43.0)	43	(11.5)	14	(3.7)	2	(0.5)	374	100.0
2年生	201	(40.5)	218	(44.0)	48	(9.7)	27	(5.4)	2	(0.4)	496	100.0
1年生	169	(33.8)	228	(45.6)	73	(14.6)	28	(5.6)	2	(0.4)	500	100.0
合計	524	(38.2)	607	(44.3)	164	(12.0)	69	(5.0)	6	(0.4)	1370	100.0
24年度	284	(26.8)	514	(48.5)	195	(18.4)	61	(5.8)	6	(0.6)	1060	100.0
25年度	345	(31.9)	499	(46.1)	175	(16.2)	61	(5.6)	2	(0.2)	1082	100.0
26年度	476	(38.1)	572	(45.8)	151	(12.1)	46	(3.7)	4	(0.3)	1249	100.0
27年度	528	(41.1)	520	(40.5)	163	(12.7)	72	(5.6)	2	(0.2)	1285	100.0

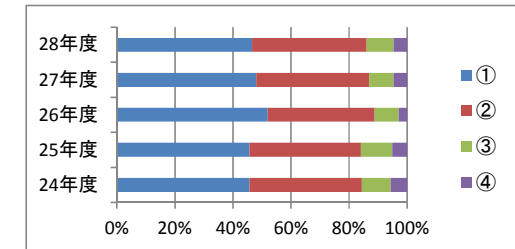
24	年度	①	②	③	④
	24年度	(26.8)	(48.5)	(18.4)	(5.8)
	25年度	(31.9)	(46.1)	(16.2)	(5.6)
	26年度	(38.1)	(45.8)	(12.1)	(3.7)
	27年度	(41.1)	(40.5)	(12.7)	(5.6)
	28年度	(38.2)	(44.3)	(12.0)	(5.0)



25 雰囲気がよく楽しいクラスだった／である

	①	%	②	%	③	%	④	%	無答	%	計	%
3年生	185	(49.5)	142	(38.0)	31	(8.3)	16	(4.3)	0	(0.0)	374	100.0
2年生	248	(50.0)	185	(37.3)	42	(8.5)	21	(4.2)	0	(0.0)	496	100.0
1年生	205	(41.0)	214	(42.8)	54	(10.8)	26	(5.2)	1	(0.2)	500	100.0
合計	638	(46.6)	541	(39.5)	127	(9.3)	63	(4.6)	1	(0.1)	1370	100.0
24年度	485	(45.8)	410	(38.7)	105	(9.9)	60	(5.7)	0	(0.0)	1060	100.0
25年度	494	(45.7)	414	(38.3)	117	(10.8)	55	(5.1)	2	(0.2)	1082	100.0
26年度	649	(52.0)	459	(36.7)	103	(8.2)	36	(2.9)	2	(0.2)	1249	100.0
27年度	616	(47.9)	500	(38.9)	108	(8.4)	59	(4.6)	2	(0.2)	1285	100.0

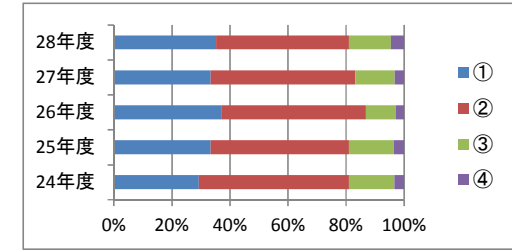
25	年度	①	②	③	④
	24年度	(45.8)	(38.7)	(9.9)	(5.7)
	25年度	(45.7)	(38.3)	(10.8)	(5.1)
	26年度	(52.0)	(36.7)	(8.2)	(2.9)
	27年度	(47.9)	(38.9)	(8.4)	(4.6)
	28年度	(46.6)	(39.5)	(9.3)	(4.6)



26 校則を守って学校生活を送った／送っている

	①	%	②	%	③	%	④	%	無答	%	計	%
3年生	159	(42.5)	160	(42.8)	41	(11.0)	14	(3.7)	0	(0.0)	374	100.0
2年生	163	(32.9)	247	(49.8)	67	(13.5)	18	(3.6)	1	(0.2)	496	100.0
1年生	160	(32.0)	220	(44.0)	89	(17.8)	30	(6.0)	1	(0.2)	500	100.0
合計	482	(35.2)	627	(45.8)	197	(14.4)	62	(4.5)	2	(0.1)	1370	100.0
24年度	310	(29.2)	548	(51.7)	166	(15.7)	35	(3.3)	1	(0.1)	1060	100.0
25年度	361	(33.4)	516	(47.7)	167	(15.4)	38	(3.5)	0	(0.0)	1082	100.0
26年度	461	(36.9)	621	(49.7)	128	(10.2)	36	(2.9)	3	(0.2)	1249	100.0
27年度	1132	(33.4)	1685	(49.7)	461	(13.6)	109	(3.2)	4	(0.1)	3391	100.0

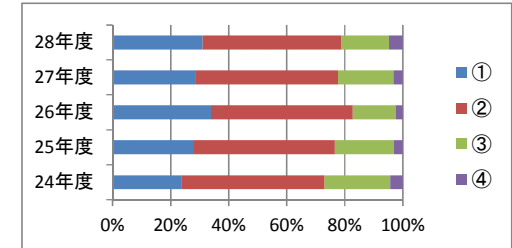
26				
年度	①	②	③	④
24年度	(29.2)	(51.7)	(15.7)	(3.3)
25年度	(33.4)	(47.7)	(15.4)	(3.5)
26年度	(36.9)	(49.7)	(10.2)	(2.9)
27年度	(33.4)	(49.7)	(13.6)	(3.2)
28年度	(35.2)	(45.8)	(14.4)	(4.5)



27 授業・学習によく取り組んだ／取り組んでいる

	①	%	②	%	③	%	④	%	無答	%	計	%
3年生	151	(40.4)	160	(42.8)	45	(12.0)	18	(4.8)	0	(0.0)	374	100.0
2年生	144	(29.0)	251	(50.6)	77	(15.5)	24	(4.8)	0	(0.0)	496	100.0
1年生	130	(26.0)	243	(48.6)	102	(20.4)	23	(4.6)	2	(0.4)	500	100.0
合計	425	(31.0)	654	(47.7)	224	(16.4)	65	(4.7)	2	(0.1)	1370	100.0
24年度	253	(23.9)	522	(49.2)	239	(22.5)	46	(4.3)	0	(0.0)	1060	100.0
25年度	299	(27.6)	527	(48.7)	220	(20.3)	33	(3.0)	3	(0.3)	1082	100.0
26年度	423	(33.9)	609	(48.8)	186	(14.9)	29	(2.3)	2	(0.2)	1249	100.0
27年度	975	(28.8)	1658	(48.9)	645	(19.0)	108	(3.2)	5	(0.1)	3391	100.0

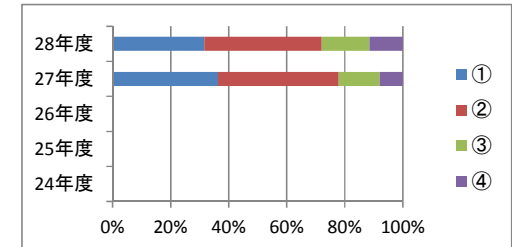
27				
年度	①	②	③	④
24年度	(23.9)	(49.2)	(22.5)	(4.3)
25年度	(27.6)	(48.7)	(20.3)	(3.0)
26年度	(33.9)	(48.8)	(14.9)	(2.3)
27年度	(28.8)	(48.9)	(19.0)	(3.2)
28年度	(31.0)	(47.7)	(16.4)	(4.7)



28 勤労教育によく取り組んだ／取り組んでいる

	①	%	②	%	③	%	④	%	無答	%	計	%
3年生	169	(45.2)	143	(38.2)	51	(13.6)	11	(2.9)	0	(0.0)	374	100.0
2年生	188	(37.9)	229	(46.2)	57	(11.5)	22	(4.4)	0	(0.0)	496	100.0
1年生	71	(14.2)	174	(34.8)	114	(22.8)	123	(24.6)	18	(3.6)	500	100.0
合計	428	(31.2)	546	(39.9)	222	(16.2)	156	(11.4)	18	(1.3)	1370	100.0
24年度												
25年度												
26年度												
27年度	346	(26.9)	397	(30.9)	134	(10.4)	76	(5.9)	332	(25.8)	1285	100.0

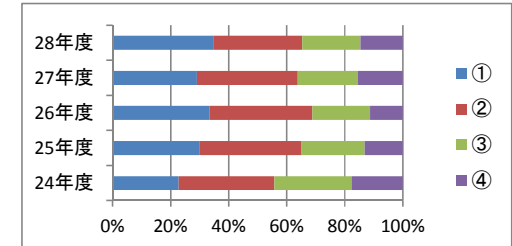
28				
年度	①	②	③	④
24年度	(0.0)	(0.0)	(0.0)	(0.0)
25年度	(0.0)	(0.0)	(0.0)	(0.0)
26年度	(0.0)	(0.0)	(0.0)	(0.0)
27年度	(26.9)	(30.9)	(10.4)	(5.9)
28年度	(31.2)	(39.9)	(16.2)	(11.4)



29 希望する進路が達成できた／進路が決まっている

	①	%	②	%	③	%	④	%	無答	%	計	%
3年生	214	(57.2)	119	(31.8)	22	(5.9)	19	(5.1)	0	(0.0)	374	100.0
2年生	152	(30.6)	165	(33.3)	108	(21.8)	70	(14.1)	1	(0.2)	496	100.0
1年生	109	(21.8)	136	(27.2)	145	(29.0)	110	(22.0)	0	(0.0)	500	100.0
合計	475	(34.7)	420	(30.7)	275	(20.1)	199	(14.5)	1	(0.1)	1370	100.0
24年度	241	(22.7)	348	(32.8)	281	(26.5)	187	(17.6)	3	(0.3)	1060	100.0
25年度	319	(30.0)	373	(35.1)	231	(21.8)	139	(13.1)	0	(0.0)	1062	100.0
26年度	417	(33.4)	440	(35.2)	247	(19.8)	140	(11.2)	5	(0.4)	1249	100.0
27年度	371	(28.9)	444	(34.6)	265	(20.6)	197	(15.3)	8	(0.6)	1285	100.0

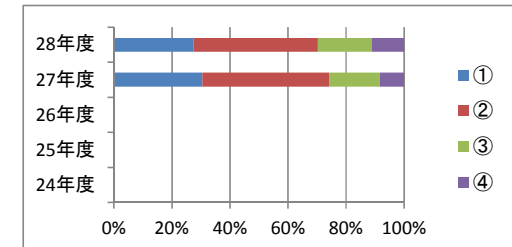
29				
年度	①	②	③	④
24年度	(22.7)	(32.8)	(26.5)	(17.6)
25年度	(30.0)	(35.1)	(21.8)	(13.1)
26年度	(33.4)	(35.2)	(19.8)	(11.2)
27年度	(28.9)	(34.6)	(20.6)	(15.3)
28年度	(34.7)	(30.7)	(20.1)	(14.5)



30 商大堺に来て自分は成長した／している

	①	%	②	%	③	%	④	%	無答	%	計	%
3年生	162	(43.3)	152	(40.6)	39	(10.4)	21	(5.6)	0	(0.0)	374	100.0
2年生	124	(25.0)	226	(45.6)	97	(19.6)	48	(9.7)	1	(0.2)	496	100.0
1年生	91	(18.2)	207	(41.4)	120	(24.0)	82	(16.4)	0	(0.0)	500	100.0
合計	377	(27.5)	585	(42.7)	256	(18.7)	151	(11.0)	1	(0.1)	1370	100.0
24年度												
25年度												
26年度												
27年度	391	(30.4)	559	(43.5)	223	(17.4)	108	(8.4)	4	(0.3)	1285	100.0

30				
年度	①	②	③	④
24年度	(0.0)	(0.0)	(0.0)	(0.0)
25年度	(0.0)	(0.0)	(0.0)	(0.0)
26年度	(0.0)	(0.0)	(0.0)	(0.0)
27年度	(30.4)	(43.5)	(17.4)	(8.4)
28年度	(27.5)	(42.7)	(18.7)	(11.0)



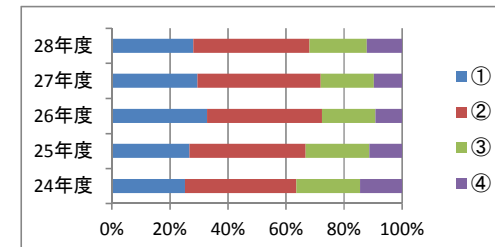
31 商大堺での高校生活に満足できた／している

商大堺にきてよかった(26年度)

	①	%	②	%	③	%	④	%	無答	%	計	%
3年生	154	(41.2)	139	(37.2)	51	(13.6)	29	(7.8)	1	(0.3)	374	100.0
2年生	131	(26.4)	216	(43.5)	98	(19.8)	51	(10.3)	0	(0.0)	496	100.0
1年生	99	(19.8)	194	(38.8)	120	(24.0)	87	(17.4)	0	(0.0)	500	100.0
合計	384	(28.0)	549	(40.1)	269	(19.6)	167	(12.2)	1	(0.1)	1370	100.0
24年度	266	(25.1)	405	(38.2)	232	(21.9)	152	(14.3)	5	(0.5)	1060	100.0
25年度	289	(26.7)	432	(39.9)	237	(21.9)	121	(11.2)	3	(0.3)	1082	100.0
26年度	409	(32.7)	493	(39.5)	229	(18.3)	114	(9.1)	4	(0.3)	1249	100.0
27年度	378	(29.4)	545	(42.4)	235	(18.3)	124	(9.6)	3	(0.2)	1285	100.0

31

年度	①	②	③	④
24年度	(25.1)	(38.2)	(21.9)	(14.3)
25年度	(26.7)	(39.9)	(21.9)	(11.2)
26年度	(32.7)	(39.5)	(18.3)	(9.1)
27年度	(29.4)	(42.4)	(18.3)	(9.6)
28年度	(28.0)	(40.1)	(19.6)	(12.2)



平成 28 年度 保護者アンケート集計結果

		1	2	3	4
1	学校の教育方針を理解している。	23.3	61.6	12.5	2.6
2	授業は内容が充実し、分かりやすく展開されている。	13.0	66.9	17.3	2.8
3	それぞれのコース目標に見合った授業や教育活動が展開されている。	26.6	59.3	11.9	2.2
4	成績などの評価は適切に行われている。	30.8	62.5	5.4	1.3
5	進路に関する必要な情報が適切に提供されている。	24.0	51.3	20.6	4.1
6	大阪商大、神戸芸術工科大など系列大学について理解している。	22.5	46.1	26.5	4.9
7	授業以外で、希望進路に沿った補講や講座が充実している。	15.7	47.0	30.1	7.2
8	校則・規則など学校の決まりは妥当である。	32.2	51.3	13.1	3.4
9	先生方には気軽に相談できる雰囲気がある。	31.8	49.1	16.1	3.0
10	教育相談員（カウンセラー）が来校し相談できるシステムを知っている。	13.4	29.8	29.2	27.6
11	家庭への情報提供は十分に行われており、協力体制がとれている。	23.8	52.0	19.7	4.4
12	保護者会の活動は積極的に展開されている。	23.7	57.9	15.7	2.7
13	商大堺は地域から信頼される学校である。	22.1	66.0	10.3	1.7
14	先生は協力しあっている。	23.4	60.0	13.9	2.6
15	先生は信頼できる。	32.8	54.3	10.7	2.2
16	学校の施設は充実している。	15.6	46.9	27.4	10.0
17	校舎内は清掃がなされており、よい環境である。	23.1	56.8	16.0	4.2
18	体育館、グラウンドは使いやすい。	18.0	56.3	20.4	5.3
19	図書室は利用しやすい。	10.9	60.5	22.8	5.7
20	トイレは衛生的である。	27.7	56.3	13.0	3.1
21	食堂は利用しやすい。	15.4	45.2	28.7	10.6
22	生徒は挨拶やマナーなど基本的な生活習慣ができています。	26.5	57.0	14.3	2.2
23	生徒は校則を守っている。	24.3	54.9	16.8	3.9
24	授業は静かで落ち着いた雰囲気である。	12.9	53.0	26.3	7.8
25	生徒は学習によく取り組んでいる。	13.7	49.3	30.6	6.3
26	クラブ活動が活発である。	44.4	44.3	6.8	4.5
27	体育祭や文化祭などの学校行事に楽しく協力しあって取り組んでいる。	40.1	49.9	7.6	2.3
28	在籍しているクラスは雰囲気がよく、楽しいクラスである。	40.3	46.6	8.9	4.2
29	校則を守って学校生活を送っている。	41.5	51.5	5.5	1.6
30	授業・学習によく取り組んでいる。	24.2	50.4	21.8	3.6
31	勤労教育によく取り組んでいる。	27.7	53.2	16.0	3.1
32	希望する進路が決まっている。	30.6	30.5	22.2	16.7
33	商大堺に来てわが子は人間的に成長している。	31.7	51.5	12.4	4.4
34	商大堺に入学させてよかった。	43.0	44.8	9.2	3.0

平成 28 年度 教員アンケート集計結果

		1	2	3	4
1	学校の教育方針に沿って教育活動を展開している。	27.0	56.8	13.5	2.7
2	授業の内容を充実させ分かりやすく展開する工夫がなされている。	18.9	59.5	13.5	8.1
3	コース目標に見合った授業を展開している。	13.5	29.7	48.6	8.1
4	成績などの評価は適切に行われている。	21.6	56.8	18.9	2.7
5	進路に関する必要な情報を、生徒・保護者に適切に提供している。	24.3	51.4	24.3	0.0
6	大阪商大、神戸芸術工科大など系列大学の情報を生徒・保護者に提供している。	29.7	51.4	18.9	0.0
7	授業以外で、希望進路に沿った補講や講座が充実している。	10.8	54.1	32.4	2.7
8	校則・規則など学校の決まりは妥当である。	27.0	32.4	29.7	10.8
9	生徒は先生に相談しやすく、親身になって相談に乗っている。	40.5	48.6	10.8	0.0
10	教育相談員（カウンセラー）が来校し相談できるシステムを周知している。	27.0	51.4	18.9	2.7
11	生徒に関わる家庭への情報提供は十分に行われており、協力体制がとれている。	24.3	64.9	10.8	0.0
12	同僚の先生方には教育活動に関して気軽に相談できる。	32.4	54.1	10.8	2.7
13	商大堺は地域から信頼される学校である。	13.5	56.8	24.3	5.4
14	同僚の先生方は協力しあっている。	21.6	51.4	27.0	0.0
15	同僚の先生は信頼できる。	24.3	51.4	24.3	0.0
16	学校の施設は充実している。	10.8	2.7	40.5	45.9
17	校舎内は清掃がなされており、よい環境である。	37.8	45.9	13.5	2.7
18	トイレは衛生的である。	37.8	51.4	8.1	2.7
19	図書室は利用しやすい。	24.3	43.2	29.7	2.7
20	体育館、グラウンドは、使いやすい	8.1	18.9	45.9	27.0
21	食堂は利用しやすい。	10.8	37.8	29.7	21.6
22	生徒は挨拶やマナーなど基本的な生活習慣ができています。	2.7	40.5	43.2	13.5
23	生徒は校則を守っている。	2.7	32.4	43.2	21.6
24	授業は静かで落ち着いた雰囲気である。	0.0	37.8	43.2	18.9
25	生徒は学習によく取り組んでいる。	2.7	35.1	48.6	13.5
26	クラブ活動が活発である。	29.7	40.5	24.3	5.4
27	体育祭や文化祭などの学校行事に楽しく協力しあって取り組んでいる。	35.1	45.9	18.9	0.0
28	生徒は勤労教育によく取り組んだ。	40.5	51.4	8.1	0.0
29	生徒は希望する進路が達成できた。	13.5	64.9	21.6	0.0
30	生徒は商大堺に来て成長している。	18.9	59.5	18.9	2.7
31	生徒は商大堺での高校生活に満足している。	13.5	59.5	27.0	0.0

平成 29 年 9 月 29 日

平成 28 年度学校評価に係る第三者評価委員会 議事録

日 時：平成 29 年 9 月 29 日（金） 13：00～14：00

場 所：大阪商業大学堺高等学校 校長室

出席者：医療法人 阪和第二泉北病院 院長 守口 篤

株式会社阪和鳳自動車学校 会長 皆見 量政

堀上北自治会 会長 青石 匡男

八田荘幼稚園 園長 松山 紀美代

蜂田神社 磯崎 伸子

堺市教育委員会事務局 学校教育課 学校指導課 教務グループ長 桑田 裕介 様

浅田校長、藤田教頭、松田教頭補佐、河野教頭補佐、田中事務長

記 録：北田（事務室員）

【議 題】

本校の教育内容、及び自己評価報告への提言について

【内 容】

はじめに、浅田校長より本校の教育方針等について説明があり、続いて藤田教頭より平成 28 年度学校評価の概要及び自己評価の内容について、各領域の詳細な説明がなされた。

上記の説明を受け、第三者委員より以下の意見が出された。

（意 見）

①以前に比べれば遅刻指導が定着化しているようだが、それでも年間の生徒一人あたりの遅刻回数が 6.8 回というのは多いのではないかと思われたので、実際の指導状況を視察させていただいたところ、ちゃんと生徒一人ひとりに遅刻指導を行っていた。また、生徒も素直に指導を受けていた。

ただし、ひとつ気にかかった点があり、教員の生徒への声掛けにバラつきがあったので、しっかりとした指導方法を確立すべきだと感じた。

→時間帯によっては生徒で混雑してしまう状況にあるため、教員の指導にバラつきが出てしまっていた。生徒の理解をより一層深めていくためにも、教員の指導方法の改善を図っていきたい。

②生徒と教員の授業に対する温度差があるのではないか。

教員が「授業は静かで落ち着いた雰囲気である。」の項目に対して、「そう思う」の回答が 0%というのはいかがなものか。

→評価内容を真摯に受け止め、教職員一体となって改善を図っていききたい。

③教育相談員による相談回数が激増しているのはどのような状況からなのか。

→ひとり親の世帯が増加しており、家庭内でのコミュニケーションが困難な家庭が増えて
いることも原因のひとつだと考えている。

生徒と保護者の声を丁寧に聞き取り、これからもきめ細かい対応を継続していききたい。

④特色ある授業のひとつである勤労教育を行っていることもあってか、素直で礼儀正しい生徒が増えた印象を受けている。

農園体験学習として、近隣幼稚園や小学校を受け入れてもらっているが、そのお手伝いをして
くれている生徒たちは、園児らの手を取って一生懸命に教えてくれていた。

園児の保護者らも、面倒見が良くてやさしい大商大堺の生徒を見てとても安心しており、
今後も取り組みを続けていっていただきたい。

→地域貢献の一助となるため農園体験学習を受け入れ始めたが、園児や児童らと接するこ
とで本校の生徒も責任感や思いやりの心を学ぶことができおり、生徒らに取っても非常に
良い学習機会となっていることを感謝している。

⑤生徒・保護者からの信頼度に関する項目が70%前後と高い水準にあり、これは生徒や保
護者と深い関係性を築けているからこそだと思われる。

どのような取り組みや施策を行っているのか。

→対話的で深い学びを実現するため、教職員が一丸となって生徒や保護者らに真剣に向き
合っていることが理由のひとつだと考えられる。

今後も、生徒が楽しいと思える、保護者が足を運んでみたくなる学校としていききたい。

(総 評)

大阪商業大学堺高等学校の生徒は、物事に真剣に取り組み、礼儀正しい振る舞いができる生
徒が増えたと感じている。これは勤労教育や自転車運転免許制度などの様々な教育施策が実を
結んでいるからだと思われるので、今後もより充実した教育施策を継続していただきたい。

また、アンケート結果を見る限りでは、全体的に高評価となっはいるが、「そう思う」の
回答率を増加させていただき、生徒・保護者・教職員そして地域全体が満足する学校として
いっていただきたい。

→地域との相互理解を深めてより良い関係性を築いていきたい。

そのためにも教職員が一丸となって教育活動・諸施策に取り組んでいきたいと考えている。
今後も本校の教育活動にご理解とご協力をいただけるようお願いしたい。

以 上