

平成 27 年度 大阪商業大学堺高等学校 学校評価

1 めざす学校像

- 建学の理念・校訓である「誠実」で「不撓不屈の精神」を有した生徒を育み「世に役立つ人物の養成」が実現できる学校をめざす。
- (1) 生き生きと学校生活を送る中で学力の獲得、マナーやモラルの改善など人間的成長をはかり、豊かな人格を形成できる学校。
 - (2) 建学の理念を地域から活躍・発信し、時代と社会に必要とされる教育機関として、ゆるぎない地位を占める学校。
 - (3) 教職員、生徒、保護者にとって、ここでの学びと出会いが楽しく明るく、こころが育ち、家庭や地域の幸福へとつながる学校。

2 中期的目標

1 学力と道徳心を備えた社会に有用な豊かな人格の育成。

- (1) 各コース毎の特色を生かした教育課程を編成し、生徒の学習意欲の向上を図る。
 - ア 公開授業等を活用して「生徒自ら取り組む授業」への改善を図る。
 - ※ 生徒の「授業は内容が充実し、わかりやすく展開されている」(H26の79%をH27には80%以上にする)
 - イ 外部機関や他校の研究授業・研修に積極的に参加するよう奨励し、自ら学び続ける教職員集団を育む。
 - ※ 教職員の「授業を工夫しわかりやすく展開する努力がなされている」(H26の66%をH27には70%以上にする)
 - ウ 生徒の多様な学びの要望に応える授業やカリキュラム、課外プログラムの提供に努める。
 - ※ 生徒の「進路に関する必要な情報が適切になされている」(H26の83%をH27には85%以上にする)
 - ※ 生徒の「授業以外で、希望進路に沿った補講や講座が充実している」(H26の73%をH27には75%以上にする)
 - エ 進路に対する目的意識向上を図り、希望進路の達成を図る。
 - ※ 生徒の「希望する進路が達成できる」(H26の69%をH27には70%以上にする)
- (2) 特別教育活動など多様な体験活動を通して達成感で自尊感情と規範意識を高める。
 - ア 頭髪、服装、遅刻指導を推進する。
 - ※ 生徒アンケート「校則・規則など学校の決まりは妥当である」(H26の73%をH27には75%以上にする)
 - ※ 年間生徒一人当たり遅刻回数H26は6.9回をH27には6回未満にする。
 - イ SNSの普及による対人トラブルや人権侵害についての学習を推進する。
 - ※ このテーマに関連した新入生対象の学習会を年間3回以上実施する。
 - ウ 朝夕の立ち番指導であいさつや通学マナーの向上を図る。
 - ※ 生徒の「生徒はマナーを守り、挨拶ができる」(H26の62%をH27には70%以上にする)
 - エ 体育祭、文化祭など生徒自治活動を推進し、学校行事の充実・発展を図る。
 - ※ 生徒の「体育祭や文化祭などの学校行事に楽しく協力し合っていて取り組んでいる」(H26の84%をH27も80%以上にする)
 - オ クラブ活動の一層の活性化を図る。
 - ※ 教育活動推進部によるクラブ加入率調査(H26の51%をH27には55%以上にする)
- (3) 特別教育活動、教育相談の充実。
 - ア 特別なニーズを要する生徒に適切な対応を図れるよう教職員の研修を推進する。
 - ※ このテーマに関連した教職員向け研修会に3回、5人以上の参加。校内研修会で1度は全員が学習する。
 - イ 保護者、中学校、教育相談員、医療機関等との連携を密にし、多様な生徒への援助を図る。
 - ※ 生徒の「教育相談員(カウンセラー)が来校し相談できるシステムを知っている」(H27には40%以上にする)
 - ウ 生徒情報を共有化し、3年間を見通してきめ細かい指導を行う。
 - ※ 教育相談室は70日以上開室(H26は71日)、全面接回数は200回以上(H26は163回)。

2 地域に開かれ信頼される学校づくりの推進。

- (1) 勤労教育の実践を推進し、建学の理念を体得させる。
 - ア 勤労体験学習の一層の充実を図る。
 - ※ 2年生の「勤労教育によく取り組んでいる」をH27には80%以上にする。
 - イ 近隣の幼稚園、小学校の農業体験(総合学習)のサポートを通して連携強化を図る。
 - ※ 1幼稚園、2小学校あわせて年間40時間以上の農業体験に取り組む。
 - ウ 収穫感謝祭を通して近隣住民に本校の教育活動への理解と協力を推進する。
 - ※ 収穫感謝祭に450人以上の参加。
- (2) 地域社会の一員としての自覚と責任感を持ち、活動を通して他者を思いやる心を養う。
 - ア 堀上町一斉清掃へのボランティアを継続し地域の美化向上に努める。
 - ※ 保護者の「商大堺は地域から信頼される学校である」(H26の67%をH27には70%以上にする)
 - イ 堺市内の各種イベントに積極的に参加・協力し、地域のコミュニティや教育づくりに貢献する。
 - ※ 堺市立小学校連合運動会、中区区民フェスタ、「なかじよまちづくりミーティング」など堺市内の各種イベントにのべ100名以上参加。
- (3) 学校情報の配信を充実させる。
 - ア オープンスクールや学校説明会、トワイライト説明会の内容を充実させる。
 - ※ オープンスクールは参加者は300名以上(H26は292名)学校説明会は参加者は700名以上(H26は657名)。トワイライト説明会はこのべ10回、参加者は150組以上(H26は144組)
 - イ 学校ホームページ、学校案内、ホットプレス、谷学ネットなどを更新、活用し学校情報の積極的な配信に努める。
 - ※ 学校ホームページは週1回以上更新。谷学ネットな在校生保護者の80%以上の登録。
- (4) 学校施設等の諸条件の整備と防災教育を推進する。
 - ア 耐用年数、生徒数増加に見合った学校施設等の諸条件の整備・改善を推進する。
 - ※ 生徒・保護者の「学校の施設は充実している」(生徒H26の57%・保護者H26の60%をH28には60%以上にする)
 - イ 防災教育や危機管理体制を再構築する。
 - ※ 年2回以上の全校避難訓練を実施。

3 生徒、保護者から信頼され、帰属意識を高める学校づくりの推進。

- (1) 生徒、保護者、地域から信頼される教職員集団を育む。
 - ア 学力向上、生徒自治活動、教育相談などあらゆる教育活動を教職員が集団で取り組む体制を推進する。
 - ※ 生徒の「先生方が協力し合っている」(H26の77%をH27には80%以上にする)
 - ※ 生徒の「先生方は気軽に相談できる雰囲気である」(H26の80%をH27には85%以上にする)
 - ※ 生徒の「商大堺での高校生活に満足している」(H26の72%をH27には75%以上にする)
 - イ 生徒による学校内外の清掃・美化意識を高めるよう推進する。
 - ※ 年間4回以上全校一斉大掃除を実施。

自己評価アンケートの結果と分析 [平成 28 年 2 月実施分]	学校評価委員会からの意見
<p>生徒の自己評価アンケート項目（抜粋） 商大堺での高校生活に満足できた 72% 授業は内容が充実し、わかりやすく展開されている。70% 進路に関する必要な情報が提供されている 79% 授業以外で、希望進路に沿った補講や講座が充実している 65% 希望する進路が達成できる 63% 校則・規則など学校の決まりは妥当である 61% 生徒はマナーを守り、挨拶ができる 62% 体育祭や文化祭などの学校行事に楽しく協力し合っており 82% （課題）授業は静かで落ち着いた雰囲気である 53% ⇒進路選択と関わって生徒の授業に臨む姿勢を改善できる よう生徒指導部と連携して取り組む。</p> <p>保護者の自己評価アンケート項目（抜粋） 商大堺に入学させてよかった 89% 先生方には気軽に相談できる雰囲気がある 81% 家庭への情報提供は十分に行われており、協力体制がとれている 74% 校則・規則など学校の決まりは妥当である 86% 生徒は挨拶やマナーなど基本的な生活習慣ができている 86% 生徒は校則を守っている 80%</p> <p>（課題）希望する進路が決まっている 55% ⇒ 進路に関する保護者・生徒へのコースごとの実態に応じた 情報提供を充実させ、きめ細かな指導を行う。</p> <p>教職員の自己評価アンケート項目（抜粋） 授業を工夫しわかりやすく展開する努力がなされている 70% 進路に関する必要な情報を、生徒・保護者に適切に提供している 89% 生徒に関わる家庭への情報提供は十分に行われており、協力体制が とれている 81% （課題）生徒は学習によく取り組んでいる 43% ⇒ 生徒が意欲的に授業・学習に取り組めるよう公開授業な どを通じて改善を図りたい。</p>	<ul style="list-style-type: none"> 学校評価書面についてじっくり読ませて頂きました。学校を良くしようと、生徒の事、保護者の事、近隣住民の事をよく分析し、考えてくださっていると感じました。 こうして改めて、色んな事に取り組み、取り入れ、先生方の熱意や苦勞が分かり、こんな事までしてくれているんだなど、知らない事もありました。 良い学校に入学させて頂いたなど実感しました。 <p>1－（1）</p> <ul style="list-style-type: none"> 授業について「わかりやすい」は先生方の取り組みも大切だと思いますが、生徒が学習の意欲を持つことも大切だと感じます。エキスパート、アドバンスに比べるとグローバルコースの授業時間が少ないことから、時間数の検討もお願いしたいところです。 授業内容が分かりやすく、が9ポイントも下がっているのは気になります。 早い段階から大学のオープンキャンパス参加の指導は、大学受験をはじめとする進学に対して意識を高めるために効果的だと思います。 生徒の進路指導に関する情報は、定期的に適切に発信されていて、何か気になる事があると懇談日以外でも、気軽に先生とお話しする時間も設けて頂きました。 進路に関してもポイントが下がっているので、生徒に分かりやすく求められている情報や講座なのかを見直しをする必要があると思います。 <p>1－（2）</p> <ul style="list-style-type: none"> 校則については妥当だと思います。目立って服装の乱れは気になりませんが、遅刻が多いように感じられます。 校則、規則等の学校の決まりは、妥当であると思います。住宅街の中での学校なので、身なりはきちっとする方がいいです。これからも、このままの指導をお願いします。 SNSの扱いについては、対人トラブルへの対応は強化していただきたい。年間3回以上の学習会も続けて指導してください。 生徒のマナーについては、全体的に守られていると思います。先生方をはじめ生徒の皆さんもあいさつは気持ちよく感じています。 自転車のマナーについては、私もこの近隣住民の中の一人ですが、以前町内会の集まりの時に、当校の自転車のマナーが悪いと議論されました。登下校の際には先生が曲がり角に立って必ず一列で通行をすることを生徒に徹底して指導してほしいと意見がでました。 体育祭も生徒数が多いこともあり、盛り上がりや他校に比べると保護者の参加も多くやりがいのある行事だと思います。スペースに限りもありますが、みなさんいい表情でした。 体育祭や文化祭などは楽しそうに取り組んでいると思います。 クラブ活動も多く盛んですが、生徒数も増え部室や練習スペースの確保どのようになっているのでしょうか。入部して練習したくても時間が限られていたりスペースの問題など、参加が少ないと残念です。全国大会への出場など素晴らしい結果に期待しています。また文化部の活動も表に出てほしいと思います。 まず、クラブ活動の一層の活性化は、高校選びの基準、魅力になる中学生もいるので、活動内容や、成績のアピールは必要だと思います。又、それに伴う設備の拡大や環境も大切だと思います。 クラブ活動においては加入している生徒はどのクラブも一生懸命に取り組んでいると思います。その結果優秀な成果が上がっているのは素晴らしいことだと思います。これに刺激を受けて、もう少し加入してくれる生徒が増えればいいかなと思います。 クラブ加入している生徒が半分以下とは、おどろきました。もう少し増えるといいです。
<p>生徒の自己評価アンケート項目（抜粋） 勤労教育によく取り組んでいる（2年生） 83% （課題）学校の施設は充実している 53% ⇒北館・体育館など経年劣化による老朽化と生徒数増加で学習環境整備が追い付いていない現状であり、抜本的改善が急務である。</p> <p>保護者の自己評価アンケート項目（抜粋） 商大堺は地域から信頼される学校である 84% （課題）学校の施設は充実している 64% ⇒本校を訪れる機会の多くない保護者から見ても施設・設備の老朽化は明らかであり、改善を望む声強い。</p> <p>教職員の自己評価アンケート項目（抜粋） 商大堺は地域から信頼される学校である 75% 生徒は勤労教育によく取り組んだ 87% 生徒は商大堺に来て成長している 87% （課題）学校の施設は充実している 23% ⇒日常的な教育に携わる教職員は生徒の教育的な成果には確信を持っているが、一方で施設の問題を深刻に受け止めている。</p>	<p>2－（1）</p> <ul style="list-style-type: none"> 勤労学習は非常に素晴らしい授業だと思います。子どもが自分たちで育てた野菜を語る表情はすてきです。これからも教育していただきたい。 収穫祭で野球部員たちの活躍はとてもほほえましく見えています。良い意見としては、毎年、収穫祭を楽しみにされており、生徒の作った野菜も好評でした。又、野球部による荷物運びも、丁寧な対応で喜ばれていました。 勤労の授業は、食べ物を育てるということを通して、色んな大切なことを学べていると思いました。最初は、あまり乗り気しなかった生徒も種をまき、成長していく様子を見て、収穫を楽しみにする、と言った声も良く聞きました。商大堺ならではの貴重な体験ができる授業だと思います。これからも続けて頂きたいと思いました。 勤労体験での野菜作りで、それを地域の方へ還元するというのはとても良い事だと思います。来場者数の増加をみても近隣住民の方への定着と理解が増えてきたのではないかと思います。 地域のコミュニティへの参加も続けてください。（近所つき合いが薄い時代なので） <p>2－（4）</p> <ul style="list-style-type: none"> 生徒数の増加と老朽化も重なっているのは理解できます。

<p>生徒の自己評価アンケート項目（抜粋） 先生方は気軽に相談できる雰囲気である 70% 先生方が協力し合っている 70%</p> <p>（課題）生徒にとって最も身近な相談相手である教職員が3割の生徒からはそう認識されていない。 ⇒学校生活の根幹にかかわる課題であるとの意識を共有し、いっそうの信頼関係を構築したい。</p> <p>保護者の自己評価アンケート項目（抜粋） 先生方には気軽に相談できる雰囲気がある 81% 先生は信頼できる 88%</p> <p>（課題）家庭への情報提供は十分に行われており、協力体制がとれている 74% ⇒生徒たちの生活にかかわる些細な変化も見逃さず、保護者と情報共有し、きめ細かな指導を行う。</p> <p>教職員の自己評価アンケート項目（抜粋） 進路に関する必要な情報を、生徒・保護者に適切に提供している 89% 生徒に関わる家庭への情報提供は十分に行われており、協力体制がとれている 81% （課題）生徒は先生に相談しやすく、親身になって相談に乗っている 94% ⇒教職員は「相談に乗りやすい存在」と自認しているが、生徒の3割はそう感じてはいない。生徒の動向に注意を払い、積極的な声掛けを進めていきたい。</p>	<p>3-（1）</p> <ul style="list-style-type: none"> 先生方へ相談はしやすいと思います。忙しくされている中、足を止めて丁寧な対応に感謝しています。年1回の個人懇談に加えて、学校懇談の機会を設けていただくと保護者が学校へ行く回数も増えると思います。 先生は信頼ができて、どんな事も相談しやすいようにして欲しいです。そのポイントがupすると、商大堺の高校生活の満足度もupするはずなので、一番大事なこの部分ポイントをもっと上がるようにすれば、よりよい商大堺になると思います。 オープンスクール、学校説明会と数多く参加者も増えて志願者増加につながっていて素晴らしいと思います。
---	---

	中期的目標	今年度の重点目標	具体的な取組計画・内容	総括・自己評価
1 学力と道徳心を備えた社会に有用な豊かな人格の育成。	(1) 各コース毎の特色を生かした教育課程を編成し、生徒の学習意欲の向上を図る。	ア 公開授業等を活用して「生徒自ら取り組む授業」への改善を図る。	生徒の「授業は内容が充実し、わかりやすく展開されている」は80%以上（H26は79%）	生徒アンケートは70%と9ポイント下がった。設問の改題があり、単純比較はできないが（昨年度までは「わかりやすく」のみ）現状の授業を見直し、内容面での改善の必要がある。（×）
		イ 外部機関や他校の研究授業・研修に積極的に参加するよう奨励し、自ら学ぶ教職員集団を育む。	教職員の「授業を工夫しわかりやすく展開する努力がなされている」は70%以上（H26は66%）	教職員アンケートは70%に上がっている。官製研修会、教科研究会のほか駿台予備校などが主催する教員対象講座（年2回ずつ実施。のべ10名参加）、大学での研修会などに参加しているが十分とは言えない。教師が自己研鑽を怠ることなく、生徒の授業への満足度評価の向上を図りたい。（○）
		ウ 生徒の多様な学びの要望に応える授業やカリキュラム、課外プログラムの提供に努める。	生徒の「進路に関する必要な情報が適切になされている」は85%以上（H26は83%）。 「授業以外で、希望進路に沿った補講や講座が充実している」は75%以上（H26は73%）	生徒アンケートは「進路に関する必要な情報が適切になされている」は4ポイント下がっている。「授業以外で、希望進路に沿った補講や講座が充実している」は65%と8ポイント下がった 開講されている補習や講座は量的に減少していないが、現在の内容・実施形態が入試制度改革を経て、生徒のニーズと齟齬をきたしていないか検証する必要がある。（×）
	(2) 特別教育活動など多様な体験活動を通して達成感で自尊感情と規範意識を高める。	エ 進路に対する目的意識向上を図り、希望進路の達成を図る。	生徒の「希望する進路が達成できる」は70%以上（H26は69%）	生徒アンケートは66%とほぼ同率で推移している。系列大学・短大へのオープンキャンパス参加企画を開催するなどリテラシーを強化し、大阪商業大学への合格者は127名（H26は103名）となっている。個々の生徒の志望先に応じた丁寧な指導を進めていきたい。（△）
		ア 頭髪、服装、遅刻指導を推進する。	生徒アンケート「校則・規則など学校の決まりは妥当である」は75%以上（H26は73%）。年間生徒一人当たり遅刻回数を6回未満にする（H26は6.9回）	生徒アンケート「校則・規則など学校の決まりは妥当である」は13ポイント下がった。平成27年度年間生徒一人当たり遅刻回数は6.8回（H26は6.9回）。朝夕の立ち番指導や月毎の遅刻者早朝登校指導が生徒に定着してきている。服装・頭髪についても段階的指導の定着で説諭生徒は減少している。校則の意義の理解と遵守の意識をさらに高め改善していきたい。（×）
		イ SNSの普及による対人トラブルや人権侵害についての学習を推進する。	このテーマに関連した新入生対象の学習会を年間3回以上実施。	入学式後の保護者説明会に加え「合格者説明会」（専2月・併3月）からSNSの手軽さと危うさ・問題点について学習した。入学後も校外オリエンテーションでの学習会、総合学習などで取り上げた。ここ数年、SNSをめぐる対人トラブルが増加してきたが、こうした取り組みが定着し、指導事案に上がるケースは漸減している。生徒にとって最も身近なテーマだけに通年で繰り返し取り組む必要がある。（○）
		ウ 朝夕の立ち番指導であいさつや通学マナーの向上を図る。	生徒の「生徒はマナーを守り、挨拶ができる」は70%以上（H26は71%）	生徒アンケートは62%と9ポイント下回った。 生徒指導部長、副部長、管理職による朝夕の立ち番指導に加え、各学期1回程度の全教職員による早朝通学指導を行い、通学マナーの徹底とあいさつの励行に努めてきた。コミュニケーションが苦手な生徒が激増し、挨拶の指導に時間を要している。粘り強い指導で習慣化するよう徹底したい。（×）
		エ 体育祭、文化祭など生徒自治活動を推進し、学校行事の充実・発展を図る。	生徒の「体育祭や文化祭などの学校行事に楽しく協力し合っており取り組んでいる」は80%以上（H26は84%）	生徒アンケートは82%と昨年度とほぼ同率であり、高い水準を維持している。ただし、「商大堺に来て自分は成長している」が74%を占めており、こうした自治活動への高評価は生徒の成長感につながっていると考えられる。行事は学校生活の評価に直結しており、さらなる質的向上を目指して取り組みたい。（○）
		オ クラブ活動の一層の活性化を図る。	教育活動推進部調査によるクラブ加入率は55%以上（H26には51%）	加入率は49%と昨年度をわずかに下回っている。一方、硬式野球部の秋季大阪大会初優勝をはじめ、日本拳法部（男女団体優勝）、女子テニス部（個人・団体とも）、女子ハンドボール部、陸上競技部など、全国大会出場が相次ぎ、かつてない活躍の広がりが見られた。生徒数の増加にクラブ数、活動場所が対応しきれておらず、それが加入率微減につながった。活動場所の確保と各部活動の魅力を伝え加入率を上げていきたい。（△）

	(3) 特別教育活動、教育相談の充実。	ア 特別なニーズを要する生徒に適切な対応を図れるよう教職員の研修を推進する。	このテーマに関連した教職員向け研修会に3回、5人以上の参加。校内研修会で1度は全員が学習する。	このテーマに関連した養護教諭研修会1名、不登校を考える会1名、私学人権研修会に夏季教育研究会に2名、全国私学教育研究集会(長野)に2名が参加し、全国の特別支援教育の先行的実践について学んだ。本校夏季教員研修会(全教職員対象)でもケーススタディを行い、様々な発達課題を抱えた生徒が在籍し、自己肯定感情を持って悩んでいる現状が浮き彫りになった。受け止める教職員が発達特性を理解し、周囲との関係づくりも含め配慮することで事態の好転は図られる。該当生徒が人間的に成長し、卒業を果たすまで、今後も丁寧なケアを継続していきたい。(○)
		イ 保護者、中学校、教育相談員、医療機関等との連携を密にし、多様な生徒への援助を図る。	生徒の「教育相談員(カウンセラー)が来校し相談できるシステムを知っている」は40%以上(H26までは「先生方は親身になり相談できる」と質問し80%)	生徒アンケートは46%。各教室に「教育相談室紹介」のプリントを掲示し、各学年に教育相談担当者を配置。担任と養護教諭、相談員(男女2名)をつないでおり、不登校傾向生徒に限らず、必要な生徒に対しては周知できている。誰もが、より気軽に相談できるよう工夫しシステムの認知度を高めていきたい。(○)
		ウ 生徒情報を共有化し、3年間を見通してきめ細かい指導を行う。	教育相談室は70日以上開室(H26は71日)、全面接回数200回以上(H26は163回)。	学期ごとの相談員によるサマリーでの情報共有を重ね、学年の枠を超えた共通認識を作っている。教育相談室は72日開室、全面接回数も215回と、利用頻度は高まっている。医療機関の紹介を含め、生徒一人一人の症状に合わせた対応を継続していきたい。(○)
2 地域に開かれ信頼される学校づくりの推進。	(1) 勤労教育の実践を推進し、建学の理念を体得させる。	ア 勤労体験学習の一層の充実を図る。	2年生の「勤労教育によく取り組んでいる」は80%以上。	生徒アンケートは83%と意欲的に取り組む生徒が圧倒的多数を占めた。総合学習の一環として勤労教育は2学年全生徒を対象に行っている。生徒は実習農園での野菜作り、コメ作りを通して、命育む自然の偉大さと物事の本質を見通す力を身に付けている。11月の収穫感謝祭で来校する地域住民や収穫体験に訪れるこどもたちとのふれあいはやりがいにもつながり、自身の取り組みへの高い評価につながっている。本校の校是である勤労精神を涵養し自己肯定感を育みたい。(◎)
		イ 近隣の幼稚園、小学校の農業体験(総合学習)のサポートを通して連携強化を図る。	1 幼稚園、2 小学校あわせて年間40時間以上の農業体験を実施。	年間を通して、八田荘幼稚園、平岡小学校、八田荘小学校がのべ47時間、農作物収穫と勤労講話体験を実施した。保護者参観や先生方にも体験と講話を聴いていただき、好評を博している。幼小時代のような体験が本校入学への動機となる子供もいて、地域に根ざす本校は欠かせない存在になりつつある。各学校の教育を支える立場で農業体験授業の機会を今後も確保していきたい。(◎)
		ウ 収穫感謝祭を通して近隣住民に本校の教育活動への理解と協力を推進する。	収穫感謝祭に450人以上参加。	収穫感謝祭は11月21日に実施。2学年の勤労委員が美術の授業で制作した感謝祭告知のポスターを学校の周囲に貼り、フライヤー300枚を周辺のご家庭に配布した。当日は昨年を上回る来校者約500人を得て、約1時間で用意したすべての野菜を完売できた。野菜の販売や運搬、ぜんざいのふるまい、各クラスの感謝祭に向けた学習発表展示など、本校生の生き生きとした姿に近隣住民の多くが感心しておられた。日ごろは登校時の道路混雑など迷惑をかける機会も多いが、こうした取り組みが地域住民との良好な関係性を可能にしている。本校の良さを発信する機会として一層の充実を図り、来場者増を図りたい。(◎)
	(2) 地域社会の一員としての自覚と責任感を持ち、活動を通して他者を思いやる心を養う。	ア 堀上町一斉清掃へのボランティアを継続し地域の美化向上に努める。	地元堀上町の地域一斉清掃に運動クラブ員100名をボランティアとして派遣する。保護者の「商大堺は地域から信頼される学校である」は70%以上(H26は67%)	地域一斉清掃に運動クラブ員113名をボランティアとして派遣した。保護者アンケートは84%と17ポイント上がった。本年度から参加クラブを絞り込み、日ごろ鍛えた力で側溝の蓋やマンホールなど高齢化した地域住民が手を付けられない箇所を積極的に担当した。住民に喜ばれ感謝される機会は生徒にとっても貴重であり、美化意識だけでなく、自己肯定感の向上にも役立った。街を美しくすることは広い意味で学習環境の整備につながることを理解させ、ボランティアへの参加を促したい。(◎)
		イ 堺市内の各種イベントに積極的に参加・協力し、地域のコミュニティや教育づくりに貢献する。	堺市立小学校連合運動会、中区区民フェスタ、「なかじよまちづくりミーティング」など堺市内の各種イベントにのべ100名以上参加。	10月の第64回堺市立小学校連合運動会に2年生スポーツコース生100名がボランティアとして参加し、記録、会場整理等運営に協力した。また、地元小学校に対して本校グラウンドにて各競技の実技指導を行った。8月にはダンス部14名が中区区民フェスタに、生徒会女生徒役員4名が「なかじよまちづくりミーティング」にそれぞれ参加した。本校生徒にとって連合運動会の運営ボランティアや子どもたちへの指導・援助は自信と励みになっている。ダンス部や生徒会の中区での活動も定着し、教育委員会、行政や地域住民から評価を受けている。堺市、中区と共同し、地域づくりの担い手を育てようすすめたい。(◎)
	(3) 学校情報の配信を充実させる。	ア オープンスクールや学校説明会、トワイライト説明会の内容を充実させる。	オープンスクールは参加者は300名以上(H26は292名)学校説明会は参加者は700名以上(H26は657名)。トワイライト説明会のはのべ10回、参加者は150組以上(H26は144組)。	オープンスクールは9月12日と10月17日に開催し、参加者は330名。学校説明会は11月、12月にのべ4回開催し、参加者は892名。いずれの取り組みも昨年度を超える参加者を得ており、学校紹介DVDや現役生徒が語る「私の商大堺」など企画も好評で、志願者の増加につながっている。トワイライト説明会は149名参加で昨年度から微増となった。内容をさらに充実させ参加者の満足度を上げていきたい。(◎)
		イ 学校ホームページ、学校案内、ドリームプレス、谷学ネットなどを更新、活用し学校情報の積極的な配信に努める。	学校ホームページは週1回以上更新。谷学ネットの在校生保護者の75%以上の登録。(H26は72%)	学校ホームページは週1回程度更新し、学校行事の様子やクラブの戦績などを紹介した。谷学ネットな在校生保護者の72%が登録しており、行事や提出書類のお知らせ、気象警報に伴う臨時休校などの連絡に活用した。学校ホームページの更新の定期発信を実現できなかった。また、谷学ネットの登録率を上げることで学校と家庭をつなぐツールとして活用頻度を上げていきたい。(○)
	(4) 学校施設等の諸条件の整備と防災教育を推進する。	ア 耐用年数、生徒数増加に見合った学校施設等の諸条件の整備・改善を推進する。	生徒・保護者の「学校の施設は充実している」生徒・保護者ともに60%以上(H26は生徒57%・保護者60%)	生徒・保護者の「学校の施設は充実している」生徒の53%・保護者の64%と生徒は4ポイント下がり、保護者は4ポイント上がった。築50年になる北館をはじめ校舎の老朽化が進んでいる。ここ2年で4クラス増となり、増築や駐輪場の増設を重ねているが、十分な満足感を得るまでには至っていない。必要度の高い改修を進め満足度を上げていきたい。(△)
		イ 防災教育や危機管理体制を再構築する。	年2回以上の全校避難訓練を実施。	災害発生時の教職員連絡マニュアル整備や年2回の全校避難訓練、大阪880万人訓練に取り組み、一定の緊張感を持って行えた。南海トラフ大地震の発生が現実味を帯びる中で1400名を超える全校生徒を迅速・安全に避難誘導するために、マニュアルの逐次更新と訓練を重ねる必要がある。(○)

3 生徒、保護者から信頼され、帰属意識を高める学校づくりの推進。	(1) 生徒、保護者、地域から信頼される教職員集団を育む。	ア 学力向上、生徒自治活動、教育相談などあらゆる教育活動を教職員が集団で取組む体制を推進する。	生徒の「先生方が協力し合っている」は80%以上 (H26は77%) 「先生方は気軽に相談できる雰囲気である」は85%以上 (H26は80%) 「商大堺での高校生活に満足している」は75%以上 (H26は72%)	生徒アンケートは「先生方が協力し合っている」は70%と7ポイント、「先生方は気軽に相談できる雰囲気である」は10%それぞれ下がり、「商大堺での高校生活に満足している」は同率であった。生徒・保護者から本校での生活に高い満足を得るためには、教職員相互、生徒、保護者との信頼関係構築が欠かせない。あらゆる教育活動を個人任せでなく、教職員が補い合う中で進めていきたい。(△)
	イ 生徒による学校内外の清掃・美化意識を高めるよう推進する。	年間4回以上全校一斉大掃除を実施。	年間4回の全校一斉大掃除に取り組んだ。従来の「掃き清める」から「掃き、拭き清める」大掃除へと意識改革に取り組んでおり、大掃除用のガイドラインも作成し徹底を図った。日常の清掃についても徹底するための方策を講じたい。(○)	

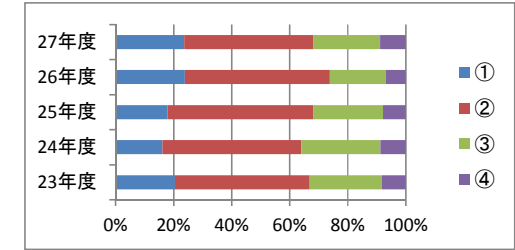
平成27年度 生徒アンケート集計結果

(①そう思う ②どちらかといえばそう思う ③どちらかといえばそう思わない ④そう思わない)

1 学校の教育方針を理解している

	①	%	②	%	③	%	④	%	無答	%	計	%
3年生	146	(38.4)	161	(42.4)	55	(14.5)	18	(4.7)	0	(0.0)	380	100.0
2年生	62	(15.3)	171	(42.2)	119	(29.4)	53	(13.1)	0	(0.0)	405	100.0
1年生	96	(19.2)	240	(48.0)	121	(24.2)	43	(8.6)	0	(0.0)	500	100.0
合計	304	(23.7)	572	(44.5)	295	(23.0)	114	(8.9)	0	(0.0)	1285	100.0
23年度	220	(20.4)	500	(46.4)	267	(24.8)	89	(8.3)	2	(0.2)	1078	100.0
24年度	171	(16.1)	508	(47.9)	289	(27.3)	92	(8.7)	0	(0.0)	1060	100.0
25年度	193	(17.8)	542	(50.1)	258	(23.8)	85	(7.9)	4	(0.4)	1082	100.0
26年度	298	(23.9)	621	(49.7)	241	(19.3)	85	(6.8)	4	(0.3)	1249	100.0

1	年度	①	②	③	④
23年度	(20.4)	(46.4)	(24.8)	(8.3)	
24年度	(16.1)	(47.9)	(27.3)	(8.7)	
25年度	(17.8)	(50.1)	(23.8)	(7.9)	
26年度	(23.9)	(49.7)	(19.3)	(6.8)	
27年度	(23.7)	(44.5)	(23.0)	(8.9)	

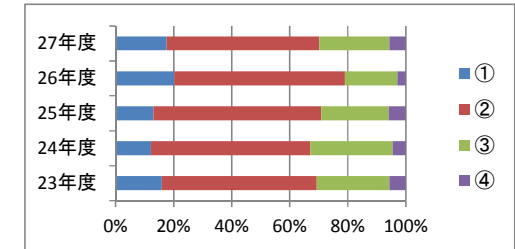


2 授業は内容が充実し、わかりやすく展開されている

授業はわかりやすく展開されている(26年度)

	①	%	②	%	③	%	④	%	無答	%	計	%
3年生	125	(32.9)	202	(53.2)	43	(11.3)	9	(2.4)	1	(0.3)	380	99.74
2年生	41	(10.1)	212	(52.3)	117	(28.9)	33	(8.1)	2	(0.5)	405	99.51
1年生	59	(11.8)	260	(52.0)	150	(30.0)	30	(6.0)	1	(0.2)	500	99.8
合計	225	(17.5)	674	(52.5)	310	(24.1)	72	(5.6)	4	(0.3)	1285	99.69
23年度	172	(16.0)	575	(53.3)	269	(25.0)	61	(5.7)	1	(0.1)	1078	99.9
24年度	129	(12.2)	583	(55.0)	300	(28.3)	48	(4.5)	0	(0.0)	1060	100.0
25年度	143	(13.1)	630	(57.7)	254	(23.3)	64	(5.9)	1	(0.1)	1092	99.9
26年度	253	(20.3)	734	(58.8)	226	(18.1)	36	(2.9)	0	(0.0)	1249	100.0

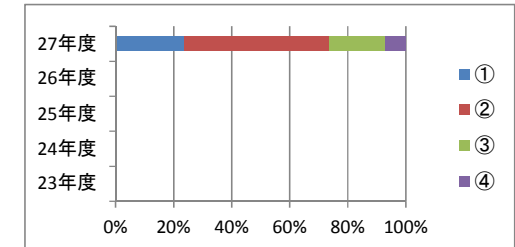
2	年度	①	②	③	④
23年度	(16.0)	(53.3)	(25.0)	(5.7)	
24年度	(12.2)	(55.0)	(28.3)	(4.5)	
25年度	(13.1)	(57.7)	(23.3)	(5.9)	
26年度	(20.3)	(58.8)	(18.1)	(2.9)	
27年度	(17.5)	(52.5)	(24.1)	(5.6)	



3 授業は自分のコース目標に見合っている

	①	%	②	%	③	%	④	%	無答	%	計	%
3年生	141	(37.1)	185	(48.7)	40	(10.5)	14	(3.7)	0	(0.0)	380	100.0
2年生	66	(16.3)	204	(50.4)	93	(23.0)	40	(9.9)	2	(0.5)	405	100.0
1年生	96	(19.2)	251	(50.2)	114	(22.8)	36	(7.2)	3	(0.6)	500	100.0
合計	303	(23.6)	640	(49.8)	247	(19.2)	90	(7.0)	5	(0.4)	1285	100.0
23年度												
24年度												
25年度												
26年度												

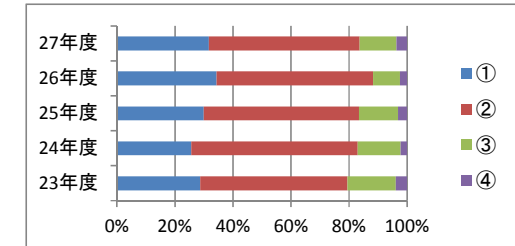
3	年度	①	②	③	④
23年度	(0.0)	(0.0)	(0.0)	(0.0)	
24年度	(0.0)	(0.0)	(0.0)	(0.0)	
25年度	(0.0)	(0.0)	(0.0)	(0.0)	
26年度	(0.0)	(0.0)	(0.0)	(0.0)	
27年度	(23.6)	(49.8)	(19.2)	(7.0)	



4 成績などの自分への評価は適切に提供されている

	①	%	②	%	③	%	④	%	無答	%	計	%
3年生	172	(45.3)	171	(45.0)	22	(5.8)	13	(3.4)	2	(0.5)	380	100.0
2年生	101	(24.9)	222	(54.8)	60	(14.8)	16	(4.0)	6	(1.5)	405	100.0
1年生	132	(26.4)	270	(54.0)	79	(15.8)	18	(3.6)	1	(0.2)	500	100.0
合計	405	(31.5)	663	(51.6)	161	(12.5)	47	(3.7)	9	(0.7)	1285	100.0
23年度	308	(28.6)	544	(50.5)	179	(16.6)	41	(3.8)	5	(0.5)	1077	100.0
24年度	272	(25.7)	607	(57.3)	157	(14.8)	23	(2.2)	1	(0.1)	1060	100.0
25年度	323	(29.9)	577	(53.3)	145	(13.4)	34	(3.1)	3	(0.3)	1082	100.0
26年度	429	(34.3)	673	(53.9)	116	(9.3)	30	(2.4)	1	(0.1)	1249	100.0

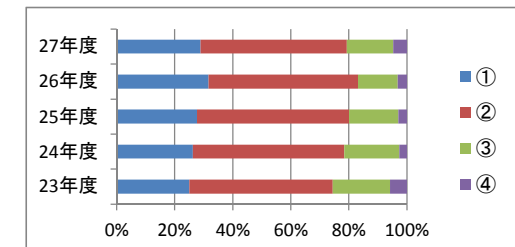
4	年度	①	②	③	④
23年度	(28.6)	(50.5)	(16.6)	(3.8)	
24年度	(25.7)	(57.3)	(14.8)	(2.2)	
25年度	(29.9)	(53.3)	(13.4)	(3.1)	
26年度	(34.3)	(53.9)	(9.3)	(2.4)	
27年度	(31.5)	(51.6)	(12.5)	(3.7)	



5 進路に関する必要な情報が適切に提供されている

	①	%	②	%	③	%	④	%	無答	%	計	%
3年生	167	(43.9)	170	(44.7)	30	(7.9)	13	(3.4)	0	(0.0)	380	100.0
2年生	104	(25.7)	214	(52.8)	66	(16.3)	18	(4.4)	3	(0.7)	405	100.0
1年生	99	(19.8)	261	(52.2)	108	(21.6)	30	(6.0)	2	(0.4)	500	100.0
合計	370	(28.8)	645	(50.2)	204	(15.9)	61	(4.7)	5	(0.4)	1285	100.0
23年度	268	(24.9)	531	(49.3)	211	(19.6)	63	(5.8)	4	(0.4)	1077	100.0
24年度	277	(26.1)	552	(52.1)	201	(19.0)	28	(2.6)	2	(0.2)	1060	100.0
25年度	300	(27.5)	570	(52.2)	184	(16.8)	32	(2.9)	6	(0.5)	1092	100.0
26年度	395	(31.6)	643	(51.5)	170	(13.6)	40	(3.2)	1	(0.1)	1249	100.0

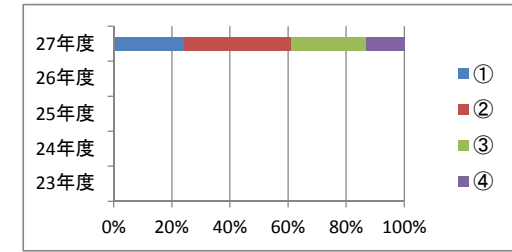
5	年度	①	②	③	④
23年度	(24.9)	(49.3)	(19.6)	(5.8)	
24年度	(26.1)	(52.1)	(19.0)	(2.6)	
25年度	(27.5)	(52.2)	(16.8)	(2.9)	
26年度	(31.6)	(51.5)	(13.6)	(3.2)	
27年度	(28.8)	(50.2)	(15.9)	(4.7)	



6 大阪商大、神戸芸術工科大、大阪女子短大など系列大学について理解している

	①	%	②	%	③	%	④	%	無答	%	計	%
3年生	150	(39.5)	142	(37.4)	55	(14.5)	33	(8.7)	0	(0.0)	380	100.0
2年生	80	(19.8)	145	(35.8)	122	(30.1)	55	(13.6)	3	(0.7)	405	100.0
1年生	82	(16.4)	184	(36.8)	152	(30.4)	81	(16.2)	1	(0.2)	500	100.0
合計	312	(24.3)	471	(36.7)	329	(25.6)	169	(13.2)	4	(0.3)	1285	100.0
23年度												
24年度												
25年度												
26年度												

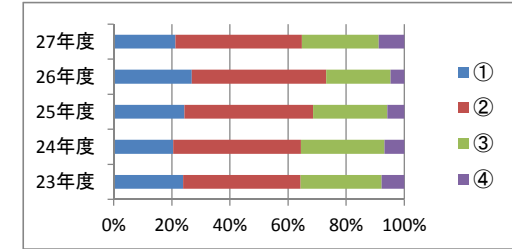
6	年度	①	②	③	④
	23年度	(0.0)	(0.0)	(0.0)	(0.0)
	24年度	(0.0)	(0.0)	(0.0)	(0.0)
	25年度	(0.0)	(0.0)	(0.0)	(0.0)
	26年度	(0.0)	(0.0)	(0.0)	(0.0)
	27年度	(24.3)	(36.7)	(25.6)	(13.2)



7 授業以外で、希望進路に沿った補講や講座が充実している

	①	%	②	%	③	%	④	%	無答	%	計	%
3年生	144	(37.9)	172	(45.3)	52	(13.7)	12	(3.2)	0	(0.0)	380	100.0
2年生	67	(16.5)	172	(42.5)	126	(31.1)	39	(9.6)	1	(0.2)	405	100.0
1年生	62	(12.4)	214	(42.8)	162	(32.4)	61	(12.2)	1	(0.2)	500	100.0
合計	273	(21.3)	558	(43.5)	340	(26.5)	112	(8.7)	2	(0.2)	1283	100.2
23年度	257	(23.8)	434	(40.3)	300	(27.8)	84	(7.8)	3	(0.3)	1078	100.0
24年度	216	(20.4)	464	(43.8)	303	(28.6)	72	(6.8)	5	(0.5)	1060	100.0
25年度	261	(24.1)	476	(44.0)	275	(25.4)	62	(5.7)	8	(0.7)	1082	100.0
26年度	334	(26.8)	575	(46.1)	276	(22.1)	58	(4.6)	5	(0.4)	1248	100.0

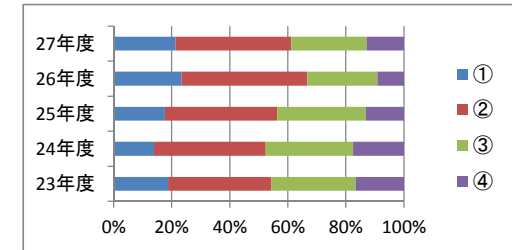
7	年度	①	②	③	④
	23年度	(23.8)	(40.3)	(27.8)	(7.8)
	24年度	(20.4)	(43.8)	(28.6)	(6.8)
	25年度	(24.1)	(44.0)	(25.4)	(5.7)
	26年度	(26.8)	(46.1)	(22.1)	(4.6)
	27年度	(21.3)	(43.5)	(26.5)	(8.7)



8 校則・規則など学校の決まりは妥当である 規則など学校の決まりは妥当である(26年度)

	①	%	②	%	③	%	④	%	無答	%	計	%
3年生	134	(35.3)	157	(41.3)	68	(17.9)	21	(5.5)	0	(0.0)	380	100.0
2年生	59	(14.6)	164	(40.5)	114	(28.1)	66	(16.3)	2	(0.5)	405	100.0
1年生	80	(16.0)	191	(38.2)	150	(30.0)	78	(15.6)	1	(0.2)	500	100.0
合計	273	(21.2)	512	(39.8)	332	(25.8)	165	(12.8)	3	(0.2)	1285	100.0
23年度	201	(18.6)	382	(35.4)	312	(28.9)	179	(16.6)	4	(0.4)	1078	100.0
24年度	147	(13.9)	407	(38.4)	319	(30.1)	185	(17.5)	2	(0.2)	1060	100.0
25年度	191	(17.7)	418	(38.6)	330	(30.5)	141	(13.0)	2	(0.2)	1082	100.0
26年度	290	(23.2)	540	(43.3)	300	(24.0)	114	(9.1)	4	(0.3)	1248	100.0

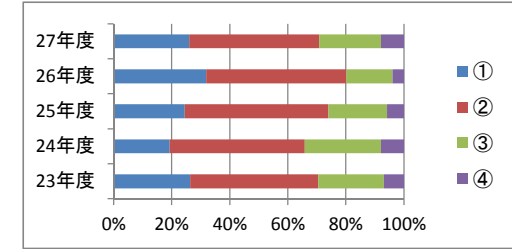
8	年度	①	②	③	④
	23年度	(18.6)	(35.4)	(28.9)	(16.6)
	24年度	(13.9)	(38.4)	(30.1)	(17.5)
	25年度	(17.7)	(38.6)	(30.5)	(13.0)
	26年度	(23.2)	(43.3)	(24.0)	(9.1)
	27年度	(21.2)	(39.8)	(25.8)	(12.8)



9 先生方は気軽に相談できる雰囲気である 先生方は親身になり相談にのってくれる(26年度)

	①	%	②	%	③	%	④	%	無答	%	計	%
3年生	161	(42.4)	176	(46.3)	30	(7.9)	12	(3.2)	1	(0.3)	380	100.0
2年生	78	(19.3)	193	(47.7)	102	(25.2)	31	(7.7)	1	(0.2)	405	100.0
1年生	94	(18.8)	205	(41.0)	140	(28.0)	59	(11.8)	2	(0.4)	500	100.0
合計	333	(25.9)	574	(44.7)	272	(21.2)	102	(7.9)	4	(0.3)	1285	100.0
23年度	283	(26.4)	473	(44.1)	243	(22.6)	74	(6.9)	5	(0.5)	1073	100.5
24年度	204	(19.3)	493	(46.6)	278	(26.3)	84	(7.9)	1	(0.1)	1059	100.1
25年度	263	(24.5)	532	(49.5)	216	(20.1)	63	(5.9)	1	(0.1)	1074	100.1
26年度	398	(31.9)	603	(48.3)	198	(15.9)	49	(3.9)	1	(0.1)	1248	100.1

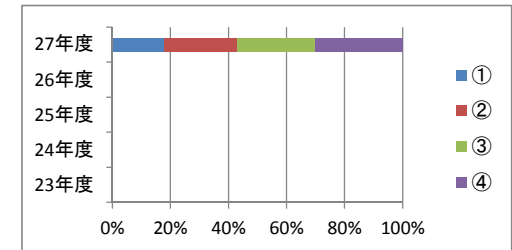
9	年度	①	②	③	④
	23年度	(26.4)	(44.1)	(22.6)	(6.9)
	24年度	(19.3)	(46.6)	(26.3)	(7.9)
	25年度	(24.5)	(49.5)	(20.1)	(5.9)
	26年度	(31.9)	(48.3)	(15.9)	(3.9)
	27年度	(25.9)	(44.7)	(21.2)	(7.9)



10 教育相談員(カウンセラー)が来校し相談できるシステムを知っている

	①	%	②	%	③	%	④	%	無答	%	計	%
3年生	116	(30.5)	125	(32.9)	80	(21.1)	57	(15.0)	2	(0.5)	380	100.0
2年生	56	(13.8)	105	(25.9)	112	(27.7)	127	(31.4)	5	(1.2)	405	100.0
1年生	56	(11.2)	89	(17.8)	152	(30.4)	200	(40.0)	3	(0.6)	500	100.0
合計	228	(17.7)	319	(24.8)	344	(26.8)	384	(29.9)	10	(0.8)	1285	100.0
23年度												
24年度												
25年度												
26年度												

10	年度	①	②	③	④
	23年度	(0.0)	(0.0)	(0.0)	(0.0)
	24年度	(0.0)	(0.0)	(0.0)	(0.0)
	25年度	(0.0)	(0.0)	(0.0)	(0.0)
	26年度	(0.0)	(0.0)	(0.0)	(0.0)
	27年度	(17.7)	(24.8)	(26.8)	(29.9)

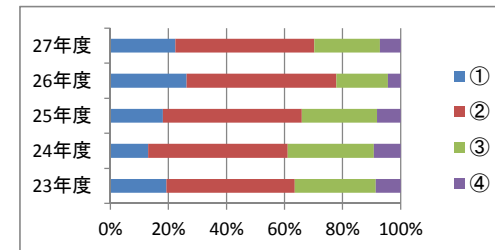


11 先生は協力しあっている

先生方が協力しあっている(26年度)

	①	%	②	%	③	%	④	%	無答	%	計	%
3年生	151	(39.7)	182	(47.9)	35	(9.2)	12	(3.2)	0	(0.0)	380	100.0
2年生	55	(13.6)	215	(53.1)	106	(26.2)	28	(6.9)	1	(0.2)	405	100.0
1年生	81	(16.2)	217	(43.4)	149	(29.8)	52	(10.4)	1	(0.2)	500	100.0
合計	287	(22.3)	614	(47.8)	290	(22.6)	92	(7.2)	2	(0.2)	1285	100.0
23年度	207	(19.2)	473	(43.9)	299	(27.7)	92	(8.5)	7	(0.6)	1078	100.0
24年度	137	(12.9)	509	(48.0)	313	(29.5)	98	(9.2)	3	(0.3)	1060	100.0
25年度	195	(18.0)	516	(47.7)	280	(25.9)	88	(8.1)	3	(0.3)	1082	100.0
26年度	325	(26.0)	640	(51.2)	219	(17.5)	55	(4.4)	10	(0.8)	1249	100.0

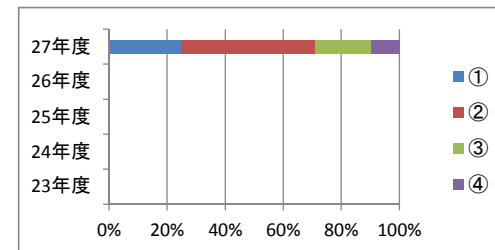
11	年度	①	②	③	④
	23年度	(19.2)	(43.9)	(27.7)	(8.5)
	24年度	(12.9)	(48.0)	(29.5)	(9.2)
	25年度	(18.0)	(47.7)	(25.9)	(8.1)
	26年度	(26.0)	(51.2)	(17.5)	(4.4)
	27年度	(22.3)	(47.8)	(22.6)	(7.2)



12 先生は信頼できる

	①	%	②	%	③	%	④	%	無答	%	計	%
3年生	155	(40.8)	175	(46.1)	34	(8.9)	14	(3.7)	2	(0.5)	380	100.0
2年生	76	(18.8)	205	(50.6)	91	(22.5)	31	(7.7)	2	(0.5)	405	100.0
1年生	86	(17.2)	214	(42.8)	121	(24.2)	79	(15.8)	0	(0.0)	500	100.0
合計	317	(24.7)	594	(46.2)	246	(19.1)	124	(9.6)	4	(0.3)	1285	100.0
23年度												
24年度												
25年度												
26年度												

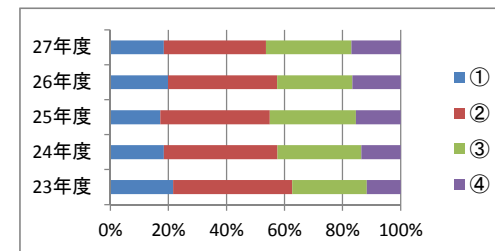
12	年度	①	②	③	④
	23年度	(0.0)	(0.0)	(0.0)	(0.0)
	24年度	(0.0)	(0.0)	(0.0)	(0.0)
	25年度	(0.0)	(0.0)	(0.0)	(0.0)
	26年度	(0.0)	(0.0)	(0.0)	(0.0)
	27年度	(24.7)	(46.2)	(19.1)	(9.6)



13 学校の施設は充実している

	①	%	②	%	③	%	④	%	無答	%	計	%
3年生	119	(31.3)	136	(35.8)	89	(23.4)	36	(9.5)	0	(0.0)	380	100.0
2年生	53	(13.1)	152	(37.5)	119	(29.4)	74	(18.3)	7	(1.7)	405	100.0
1年生	62	(12.4)	161	(32.2)	168	(33.6)	106	(21.2)	3	(0.6)	500	100.0
合計	234	(18.2)	449	(34.9)	376	(29.3)	216	(16.8)	10	(0.8)	1285	100.0
23年度	233	(21.6)	441	(40.9)	277	(25.7)	125	(11.6)	2	(0.2)	1078	100.0
24年度	195	(18.4)	415	(39.2)	306	(28.9)	143	(13.5)	1	(0.1)	1060	100.0
25年度	186	(17.2)	408	(37.7)	321	(29.7)	167	(15.4)	0	(0.0)	1082	100.0
26年度	247	(19.8)	470	(37.6)	323	(25.9)	207	(16.6)	2	(0.2)	1249	100.0

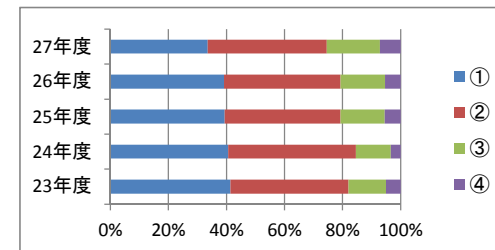
13	年度	①	②	③	④
	23年度	(21.6)	(40.9)	(25.7)	(11.6)
	24年度	(18.4)	(39.2)	(28.9)	(13.5)
	25年度	(17.2)	(37.7)	(29.7)	(15.4)
	26年度	(19.8)	(37.6)	(25.9)	(16.6)
	27年度	(18.2)	(34.9)	(29.3)	(16.8)



14 校舎内は清掃がなされており、よい環境である

	①	%	②	%	③	%	④	%	無答	%	計	%
3年生	173	(45.5)	148	(38.9)	42	(11.1)	14	(3.7)	3	(0.8)	380	100.0
2年生	115	(28.4)	172	(42.5)	80	(19.8)	37	(9.1)	1	(0.2)	405	100.0
1年生	140	(28.0)	205	(41.0)	112	(22.4)	41	(8.2)	2	(0.4)	500	100.0
合計	428	(33.3)	525	(40.9)	234	(18.2)	92	(7.2)	6	(0.5)	1285	100.0
23年度	441	(41.1)	434	(40.5)	138	(12.9)	54	(5.0)	5	(0.5)	1072	100.0
24年度	430	(40.6)	466	(44.0)	128	(12.1)	36	(3.4)	0	(0.0)	1060	100.0
25年度	425	(39.3)	432	(40.0)	165	(15.3)	59	(5.5)	0	(0.0)	1081	100.0
26年度	488	(39.1)	501	(40.1)	191	(15.3)	67	(5.4)	2	(0.2)	1249	100.0

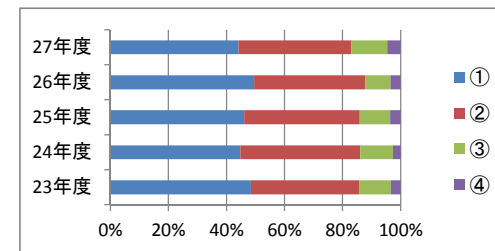
14	年度	①	②	③	④
	23年度	(41.1)	(40.5)	(12.9)	(5.0)
	24年度	(40.6)	(44.0)	(12.1)	(3.4)
	25年度	(39.3)	(40.0)	(15.3)	(5.5)
	26年度	(39.1)	(40.1)	(15.3)	(5.4)
	27年度	(33.3)	(40.9)	(18.2)	(7.2)



15 トイレは衛生的である

	①	%	②	%	③	%	④	%	無答	%	計	%
3年生	213	(56.1)	130	(34.2)	27	(7.1)	9	(2.4)	1	(0.3)	380	100.0
2年生	156	(38.5)	168	(41.5)	57	(14.1)	21	(5.2)	3	(0.7)	405	100.0
1年生	196	(39.2)	200	(40.0)	74	(14.8)	29	(5.8)	1	(0.2)	500	100.0
合計	565	(44.0)	498	(38.8)	158	(12.3)	59	(4.6)	5	(0.4)	1285	100.0
23年度	519	(48.1)	400	(37.1)	116	(10.8)	37	(3.4)	6	(0.6)	1078	100.0
24年度	474	(44.7)	437	(41.2)	119	(11.2)	28	(2.6)	2	(0.2)	1060	100.0
25年度	496	(46.0)	428	(39.7)	113	(10.5)	39	(3.6)	2	(0.2)	1078	100.0
26年度	617	(49.4)	477	(38.2)	109	(8.7)	44	(3.5)	2	(0.2)	1249	100.0

15	年度	①	②	③	④
	23年度	(48.1)	(37.1)	(10.8)	(3.4)
	24年度	(44.7)	(41.2)	(11.2)	(2.6)
	25年度	(46.0)	(39.7)	(10.5)	(3.6)
	26年度	(49.4)	(38.2)	(8.7)	(3.5)
	27年度	(44.0)	(38.8)	(12.3)	(4.6)

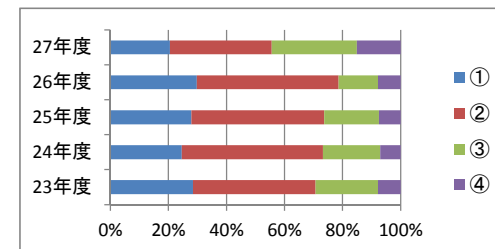


16 図書室は気軽に利用できる

図書室には本が充実している(26年度)

	①	%	②	%	③	%	④	%	無答	%	計	%
3年生	131	(34.5)	141	(37.1)	72	(18.9)	35	(9.2)	1	(0.3)	380	100.0
2年生	66	(16.3)	158	(39.0)	118	(29.1)	63	(15.6)	0	(0.0)	405	100.0
1年生	66	(13.2)	151	(30.2)	185	(37.0)	96	(19.2)	2	(0.4)	500	100.0
合計	263	(20.5)	450	(35.0)	375	(29.2)	194	(15.1)	3	(0.2)	1285	100.0
23年度	303	(28.1)	451	(41.9)	229	(21.3)	83	(7.7)	11	(1.0)	1077	100.0
24年度	259	(24.4)	514	(48.5)	209	(19.7)	74	(7.0)	4	(0.4)	1060	100.0
25年度	300	(27.8)	493	(45.6)	203	(18.8)	80	(7.4)	5	(0.5)	1081	100.0
26年度	371	(29.7)	608	(48.7)	169	(13.5)	97	(7.8)	4	(0.3)	1249	100.0

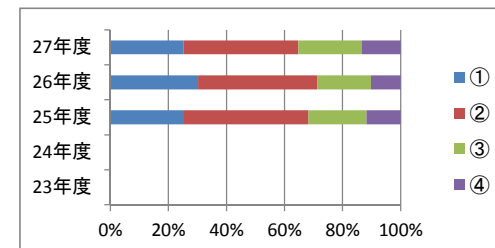
16	年度	①	②	③	④
23年度	(28.1)	(41.9)	(21.3)	(7.7)	
24年度	(24.4)	(48.5)	(19.7)	(7.0)	
25年度	(27.8)	(45.6)	(18.8)	(7.4)	
26年度	(29.7)	(48.7)	(13.5)	(7.8)	
27年度	(20.5)	(35.0)	(29.2)	(15.1)	



17 体育館、グラウンドは、使いやすい

	①	%	②	%	③	%	④	%	無答	%	計	%
3年生	136	(35.8)	138	(36.3)	71	(18.7)	35	(9.2)	0	(0.0)	380	100.0
2年生	91	(22.5)	173	(42.7)	93	(23.0)	48	(11.9)	0	(0.0)	405	100.0
1年生	95	(19.0)	198	(39.6)	118	(23.6)	88	(17.6)	1	(0.2)	500	100.0
合計	322	(25.1)	509	(39.6)	282	(21.9)	171	(13.3)	1	(0.1)	1285	100.0
23年度												
24年度												
25年度	274	(25.3)	465	(43.0)	216	(20.0)	127	(11.7)	0	(0.0)	1082	100.0
26年度	377	(30.2)	511	(40.9)	231	(18.5)	127	(10.2)	3	(0.2)	1249	100.0

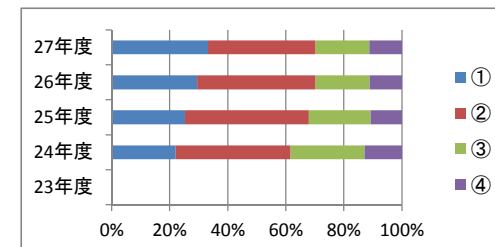
17	年度	①	②	③	④
23年度	(0.0)	(0.0)	(0.0)	(0.0)	
24年度	(0.0)	(0.0)	(0.0)	(0.0)	
25年度	(25.3)	(43.0)	(20.0)	(11.7)	
26年度	(30.2)	(40.9)	(18.5)	(10.2)	
27年度	(25.1)	(39.6)	(21.9)	(13.3)	



18 食堂は利用しやすい

	①	%	②	%	③	%	④	%	無答	%	計	%
3年生	159	(41.8)	130	(34.2)	55	(14.5)	35	(9.2)	1	(0.3)	380	100.0
2年生	125	(30.9)	161	(39.8)	73	(18.0)	46	(11.4)	0	(0.0)	405	100.0
1年生	141	(28.2)	184	(36.8)	109	(21.8)	63	(12.6)	3	(0.6)	500	100.0
合計	425	(33.1)	475	(37.0)	237	(18.4)	144	(11.2)	4	(0.3)	1285	100.0
23年度												
24年度	233	(22.0)	420	(39.6)	269	(25.4)	137	(12.9)	1	(0.1)	1060	100.0
25年度	264	(25.1)	448	(42.6)	223	(21.2)	113	(10.8)	3	(0.3)	1051	100.0
26年度	367	(29.4)	510	(40.8)	233	(18.7)	139	(11.1)	0	(0.0)	1249	100.0

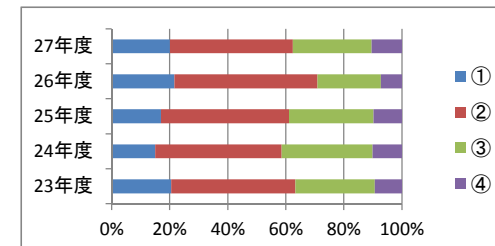
18	年度	①	②	③	④
23年度	(0.0)	(0.0)	(0.0)	(0.0)	
24年度	(22.0)	(39.6)	(25.4)	(12.9)	
25年度	(25.1)	(42.6)	(21.2)	(10.8)	
26年度	(29.4)	(40.8)	(18.7)	(11.1)	
27年度	(33.1)	(37.0)	(18.4)	(11.2)	



19 生徒はマナーを守り、挨拶ができています

	①	%	②	%	③	%	④	%	無答	%	計	%
3年生	123	(32.4)	154	(40.5)	70	(18.4)	33	(8.7)	0	(0.0)	380	100.0
2年生	57	(14.1)	173	(42.7)	118	(29.1)	53	(13.1)	4	(1.0)	405	100.0
1年生	76	(15.2)	214	(42.8)	159	(31.8)	48	(9.6)	3	(0.6)	500	100.0
合計	256	(20.0)	541	(42.3)	347	(27.2)	134	(10.5)	7	(0.5)	1278	100.5
23年度	220	(20.5)	459	(42.8)	293	(27.3)	100	(9.3)	6	(0.6)	1072	100.6
24年度	159	(15.0)	462	(43.6)	332	(31.3)	107	(10.1)	0	(0.0)	1060	100.0
25年度	184	(17.0)	476	(44.0)	315	(29.1)	106	(9.8)	1	(0.1)	1081	100.1
26年度	269	(21.6)	616	(49.4)	273	(21.9)	90	(7.2)	1	(0.1)	1248	100.1

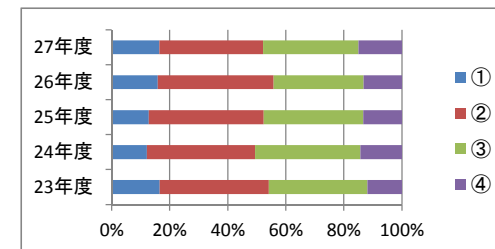
19	年度	①	②	③	④
23年度	(20.5)	(42.8)	(27.3)	(9.3)	
24年度	(15.0)	(43.6)	(31.3)	(10.1)	
25年度	(17.0)	(44.0)	(29.1)	(9.8)	
26年度	(21.6)	(49.4)	(21.9)	(7.2)	
27年度	(20.0)	(42.3)	(27.2)	(10.5)	



20 生徒は校則を守っている

	①	%	②	%	③	%	④	%	無答	%	計	%
3年生	111	(29.2)	143	(37.6)	85	(22.4)	41	(10.8)	0	(0.0)	380	100.0
2年生	46	(11.4)	150	(37.0)	134	(33.1)	74	(18.3)	1	(0.2)	405	100.0
1年生	53	(10.6)	166	(33.2)	203	(40.6)	77	(15.4)	1	(0.2)	500	100.0
合計	210	(16.3)	459	(35.7)	422	(32.8)	192	(14.9)	2	(0.2)	1285	100.0
23年度	178	(16.5)	403	(37.4)	365	(33.9)	128	(11.9)	4	(0.4)	1078	100.0
24年度	128	(12.1)	395	(37.3)	384	(36.2)	152	(14.3)	1	(0.1)	1060	100.0
25年度	138	(12.8)	429	(39.6)	371	(34.3)	144	(13.3)	0	(0.0)	1082	100.0
26年度	198	(15.9)	497	(39.8)	387	(31.0)	164	(13.1)	2	(0.2)	1248	100.0

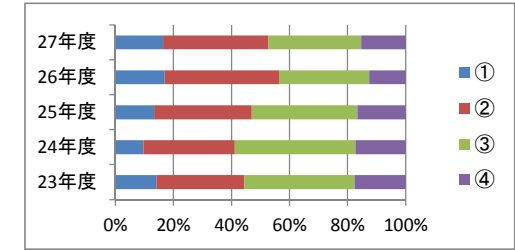
20	年度	①	②	③	④
23年度	(16.5)	(37.4)	(33.9)	(11.9)	
24年度	(12.1)	(37.3)	(36.2)	(14.3)	
25年度	(12.8)	(39.6)	(34.3)	(13.3)	
26年度	(15.9)	(39.8)	(31.0)	(13.1)	
27年度	(16.3)	(35.7)	(32.8)	(14.9)	



21 授業は静かで落ち着いた雰囲気である

	①	%	②	%	③	%	④	%	無答	%	計	%
3年生	112	(29.5)	141	(37.1)	87	(22.9)	40	(10.5)	0	(0.0)	380	100.0
2年生	60	(14.8)	149	(36.8)	129	(31.9)	66	(16.3)	1	(0.2)	405	100.0
1年生	39	(7.8)	176	(35.2)	195	(39.0)	90	(18.0)	0	(0.0)	500	100.0
合計	211	(16.4)	466	(36.3)	411	(32.0)	196	(15.3)	1	(0.1)	1285	100.0
23年度	151	(14.0)	326	(30.2)	408	(37.8)	189	(17.5)	4	(0.4)	1078	100.0
24年度	103	(9.7)	333	(31.4)	440	(41.5)	183	(17.3)	1	(0.1)	1060	100.0
25年度	145	(13.3)	366	(33.6)	396	(36.4)	181	(16.6)	0	(0.0)	1088	100.0
26年度	211	(16.9)	494	(39.6)	385	(30.8)	157	(12.6)	1	(0.1)	1248	100.0

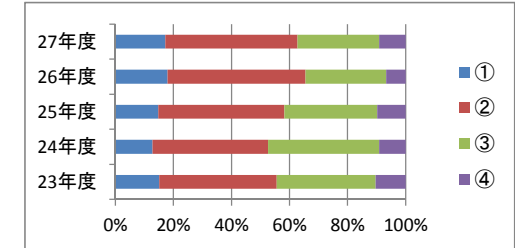
21	年度	①	②	③	④
	23年度	(14.0)	(30.2)	(37.8)	(17.5)
	24年度	(9.7)	(31.4)	(41.5)	(17.3)
	25年度	(13.3)	(33.6)	(36.4)	(16.6)
	26年度	(16.9)	(39.6)	(30.8)	(12.6)
	27年度	(16.4)	(36.3)	(32.0)	(15.3)



22 生徒は学習によく取り組んでいる

	①	%	②	%	③	%	④	%	無答	%	計	%
3年生	112	(29.5)	154	(40.5)	79	(20.8)	34	(8.9)	1	(0.3)	380	100.0
2年生	55	(13.6)	185	(45.7)	121	(29.9)	42	(10.4)	2	(0.5)	405	100.0
1年生	53	(10.6)	245	(49.0)	160	(32.0)	41	(8.2)	1	(0.2)	500	100.0
合計	220	(17.1)	584	(45.4)	360	(28.0)	117	(9.1)	4	(0.3)	1285	100.0
23年度	162	(15.0)	433	(40.2)	364	(33.8)	111	(10.3)	8	(0.7)	1078	100.0
24年度	135	(12.7)	422	(39.8)	404	(38.1)	97	(9.2)	2	(0.2)	1060	100.0
25年度	159	(14.7)	470	(43.5)	346	(32.0)	106	(9.8)	0	(0.0)	1081	100.0
26年度	224	(17.9)	591	(47.4)	347	(27.8)	83	(6.7)	3	(0.2)	1248	100.0

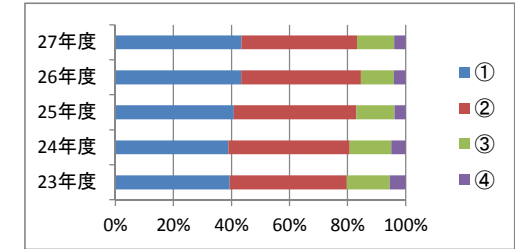
22	年度	①	②	③	④
	23年度	(15.0)	(40.2)	(33.8)	(10.3)
	24年度	(12.7)	(39.8)	(38.1)	(9.2)
	25年度	(14.7)	(43.5)	(32.0)	(9.8)
	26年度	(17.9)	(47.4)	(27.8)	(6.7)
	27年度	(17.1)	(45.4)	(28.0)	(9.1)



23 クラブ活動が活発である

	①	%	②	%	③	%	④	%	無答	%	計	%
3年生	191	(50.3)	148	(38.9)	31	(8.2)	9	(2.4)	1	(0.3)	380	100.0
2年生	154	(38.0)	170	(42.0)	60	(14.8)	19	(4.7)	2	(0.5)	405	100.0
1年生	211	(42.2)	193	(38.6)	73	(14.6)	22	(4.4)	1	(0.2)	500	100.0
合計	556	(43.3)	511	(39.8)	164	(12.8)	50	(3.9)	4	(0.3)	1285	100.0
23年度	422	(39.3)	433	(40.4)	159	(14.8)	59	(5.5)	5	(0.5)	1073	100.5
24年度	412	(38.9)	443	(41.8)	152	(14.4)	52	(4.9)	1	(0.1)	1059	100.1
25年度	440	(40.7)	457	(42.3)	141	(13.1)	42	(3.9)	2	(0.2)	1080	100.2
26年度	541	(43.4)	514	(41.2)	141	(11.3)	51	(4.1)	2	(0.2)	1247	100.2

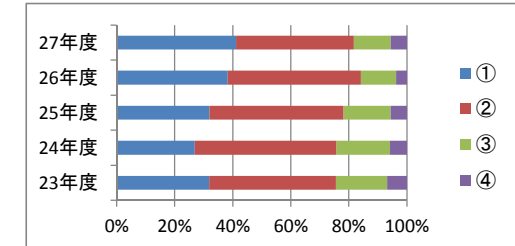
23	年度	①	②	③	④
	23年度	(39.3)	(40.4)	(14.8)	(5.5)
	24年度	(38.9)	(41.8)	(14.4)	(4.9)
	25年度	(40.7)	(42.3)	(13.1)	(3.9)
	26年度	(43.4)	(41.2)	(11.3)	(4.1)
	27年度	(43.3)	(39.8)	(12.8)	(3.9)



24 体育祭や文化祭などの学校行事に楽しく協力し合って取り組んでいる。 学校行事は楽しく協力しあっている(26年度)

	①	%	②	%	③	%	④	%	無答	%	計	%
3年生	197	(51.8)	144	(37.9)	24	(6.3)	14	(3.7)	1	(0.3)	380	100.0
2年生	130	(32.1)	164	(40.5)	77	(19.0)	33	(8.1)	1	(0.2)	405	100.0
1年生	201	(40.2)	212	(42.4)	62	(12.4)	25	(5.0)	0	(0.0)	500	100.0
合計	528	(41.1)	520	(40.5)	163	(12.7)	72	(5.6)	2	(0.2)	1285	100.0
23年度	341	(31.6)	468	(43.4)	189	(17.5)	73	(6.8)	7	(0.6)	1078	100.0
24年度	284	(26.8)	514	(48.5)	195	(18.4)	61	(5.8)	6	(0.6)	1060	100.0
25年度	345	(31.9)	499	(46.1)	175	(16.2)	61	(5.6)	2	(0.2)	1082	100.0
26年度	476	(38.1)	572	(45.8)	151	(12.1)	46	(3.7)	4	(0.3)	1249	100.0

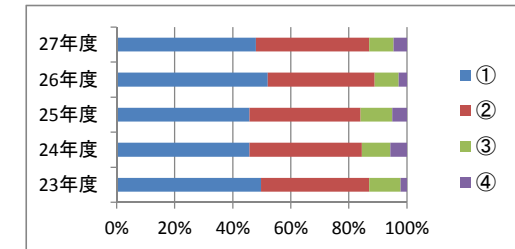
24	年度	①	②	③	④
	23年度	(31.6)	(43.4)	(17.5)	(6.8)
	24年度	(26.8)	(48.5)	(18.4)	(5.8)
	25年度	(31.9)	(46.1)	(16.2)	(5.6)
	26年度	(38.1)	(45.8)	(12.1)	(3.7)
	27年度	(41.1)	(40.5)	(12.7)	(5.6)



25 雰囲気がよく楽しいクラスだった／である

	①	%	②	%	③	%	④	%	無答	%	計	%
3年生	208	(54.7)	137	(36.1)	23	(6.1)	12	(3.2)	0	(0.0)	380	100.0
2年生	153	(37.8)	173	(42.7)	51	(12.6)	26	(6.4)	2	(0.5)	405	100.0
1年生	255	(51.0)	190	(38.0)	34	(6.8)	21	(4.2)	0	(0.0)	500	100.0
合計	616	(47.9)	500	(38.9)	108	(8.4)	59	(4.6)	2	(0.2)	1285	100.0
23年度	534	(49.5)	400	(37.1)	116	(10.8)	24	(2.2)	4	(0.4)	1078	100.0
24年度	485	(45.8)	410	(38.7)	105	(9.9)	60	(5.7)	0	(0.0)	1060	100.0
25年度	494	(45.7)	414	(38.3)	117	(10.8)	55	(5.1)	2	(0.2)	1082	100.0
26年度	649	(52.0)	459	(36.7)	103	(8.2)	36	(2.9)	2	(0.2)	1249	100.0

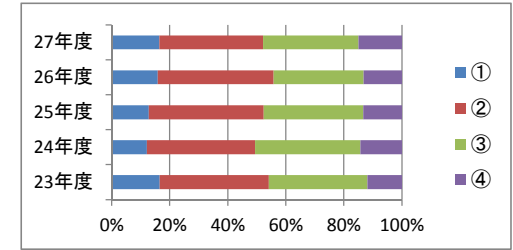
25	年度	①	②	③	④
	23年度	(49.5)	(37.1)	(10.8)	(2.2)
	24年度	(45.8)	(38.7)	(9.9)	(5.7)
	25年度	(45.7)	(38.3)	(10.8)	(5.1)
	26年度	(52.0)	(36.7)	(8.2)	(2.9)
	27年度	(47.9)	(38.9)	(8.4)	(4.6)



26 校則を守って学校生活を送った／送っている

	①	%	②	%	③	%	④	%	無答	%	計	%
3年生	178	(46.8)	151	(39.7)	39	(10.3)	11	(2.9)	1	(0.3)	380	100.0
2年生	121	(29.9)	201	(49.6)	59	(14.6)	23	(5.7)	1	(0.2)	405	100.0
1年生	168	(33.6)	251	(50.2)	64	(12.8)	17	(3.4)	0	(0.0)	500	100.0
合計	467	(36.3)	603	(46.9)	162	(12.6)	51	(4.0)	2	(0.2)	1285	100.0
23年度	369	(34.2)	488	(45.3)	174	(16.1)	44	(4.1)	3	(0.3)	1078	100.0
24年度	310	(29.2)	548	(51.7)	166	(15.7)	35	(3.3)	1	(0.1)	1060	100.0
25年度	361	(33.4)	516	(47.7)	167	(15.4)	38	(3.5)	0	(0.0)	1082	100.0
26年度	461	(36.9)	621	(49.7)	128	(10.2)	36	(2.9)	3	(0.2)	1249	100.0

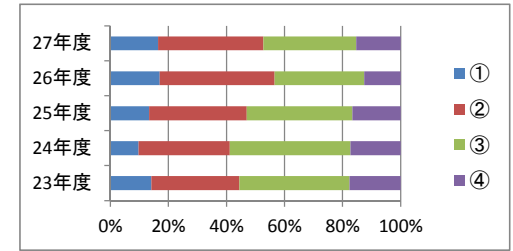
26				
年度	①	②	③	④
23年度	(34.2)	(45.3)	(16.1)	(4.1)
24年度	(29.2)	(51.7)	(15.7)	(3.3)
25年度	(33.4)	(47.7)	(15.4)	(3.5)
26年度	(36.9)	(49.7)	(10.2)	(2.9)
27年度	(36.3)	(46.9)	(12.6)	(4.0)



27 授業・学習によく取り組んだ／取り組んでいる

	①	%	②	%	③	%	④	%	無答	%	計	%
3年生	169	(44.5)	151	(39.7)	48	(12.6)	12	(3.2)	0	(0.0)	380	100.0
2年生	108	(26.7)	205	(50.6)	69	(17.0)	19	(4.7)	4	(1.0)	405	100.0
1年生	123	(24.6)	271	(54.2)	83	(16.6)	21	(4.2)	2	(0.4)	500	100.0
合計	400	(31.1)	627	(48.8)	200	(15.6)	52	(4.0)	6	(0.5)	1285	100.0
23年度	283	(26.3)	496	(46.0)	246	(22.8)	50	(4.6)	3	(0.3)	1078	100.0
24年度	253	(23.9)	522	(49.2)	239	(22.5)	46	(4.3)	0	(0.0)	1060	100.0
25年度	299	(27.6)	527	(48.7)	220	(20.3)	33	(3.0)	3	(0.3)	1082	100.0
26年度	423	(33.9)	609	(48.8)	186	(14.9)	29	(2.3)	2	(0.2)	1249	100.0

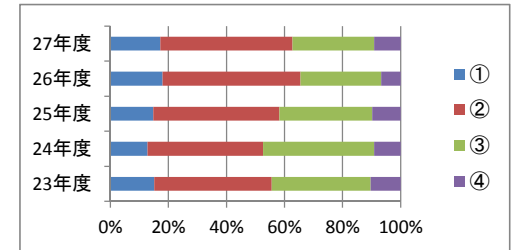
27				
年度	①	②	③	④
23年度	(26.3)	(46.0)	(22.8)	(4.6)
24年度	(23.9)	(49.2)	(22.5)	(4.3)
25年度	(27.6)	(48.7)	(20.3)	(3.0)
26年度	(33.9)	(48.8)	(14.9)	(2.3)
27年度	(31.1)	(48.8)	(15.6)	(4.0)



28 勤労教育によく取り組んだ／取り組んでいる

	①	%	②	%	③	%	④	%	無答	%	計	%
3年生	176	(46.3)	149	(39.2)	43	(11.3)	12	(3.2)	0	(0.0)	380	100.0
2年生	141	(34.8)	196	(48.4)	49	(12.1)	17	(4.2)	2	(0.5)	405	100.0
1年生	29	(5.8)	52	(10.4)	42	(8.4)	47	(9.4)	330	(66.0)	500	100.0
合計	346	(26.9)	397	(30.9)	134	(10.4)	76	(5.9)	332	(25.8)	1285	100.0
23年度												
24年度												
25年度												
26年度												

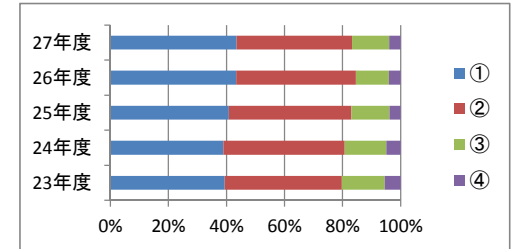
28				
年度	①	②	③	④
23年度	(0.0)	(0.0)	(0.0)	(0.0)
24年度	(0.0)	(0.0)	(0.0)	(0.0)
25年度	(0.0)	(0.0)	(0.0)	(0.0)
26年度	(0.0)	(0.0)	(0.0)	(0.0)
27年度	(26.9)	(30.9)	(10.4)	(5.9)



29 希望する進路が達成できた／進路が決まっている

	①	%	②	%	③	%	④	%	無答	%	計	%
3年生	187	(49.2)	145	(38.2)	27	(7.1)	20	(5.3)	1	(0.3)	380	100.0
2年生	104	(25.7)	153	(37.8)	100	(24.7)	47	(11.6)	1	(0.2)	405	100.0
1年生	80	(16.0)	146	(29.2)	138	(27.6)	130	(26.0)	6	(1.2)	500	100.0
合計	371	(28.9)	444	(34.6)	265	(20.6)	197	(15.3)	8	(0.6)	1285	100.0
23年度	344	(31.9)	332	(30.8)	250	(23.2)	148	(13.7)	4	(0.4)	1078	100.0
24年度	241	(22.7)	348	(32.8)	281	(26.5)	187	(17.6)	3	(0.3)	1060	100.0
25年度	319	(30.0)	373	(35.1)	231	(21.8)	139	(13.1)	0	(0.0)	1062	100.0
26年度	417	(33.4)	440	(35.2)	247	(19.8)	140	(11.2)	5	(0.4)	1249	100.0

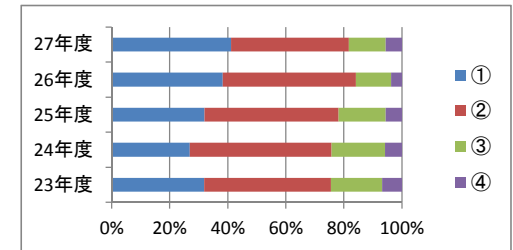
29				
年度	①	②	③	④
23年度	(31.9)	(30.8)	(23.2)	(13.7)
24年度	(22.7)	(32.8)	(26.5)	(17.6)
25年度	(30.0)	(35.1)	(21.8)	(13.1)
26年度	(33.4)	(35.2)	(19.8)	(11.2)
27年度	(28.9)	(34.6)	(20.6)	(15.3)



30 商大堺に来て自分は成長した／している

	①	%	②	%	③	%	④	%	無答	%	計	%
3年生	188	(49.5)	140	(36.8)	37	(9.7)	15	(3.9)	0	(0.0)	380	100.0
2年生	104	(25.7)	178	(44.0)	73	(18.0)	49	(12.1)	1	(0.2)	405	100.0
1年生	99	(19.8)	241	(48.2)	113	(22.6)	44	(8.8)	3	(0.6)	500	100.0
合計	391	(30.4)	559	(43.5)	223	(17.4)	108	(8.4)	4	(0.3)	1285	100.0
23年度												
24年度												
25年度												
26年度												

30				
年度	①	②	③	④
23年度	(0.0)	(0.0)	(0.0)	(0.0)
24年度	(0.0)	(0.0)	(0.0)	(0.0)
25年度	(0.0)	(0.0)	(0.0)	(0.0)
26年度	(0.0)	(0.0)	(0.0)	(0.0)
27年度	(30.4)	(43.5)	(17.4)	(8.4)



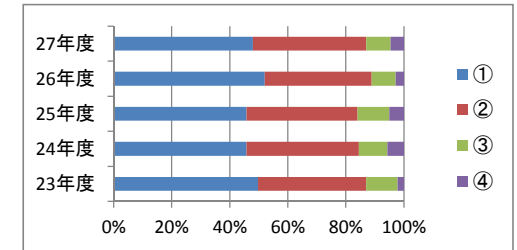
31 商大堺での高校生活に満足できた／している

商大堺にきてよかった(26年度)

	①	%	②	%	③	%	④	%	無答	%	計	%
3年生	198	(52.1)	136	(35.8)	28	(7.4)	17	(4.5)	1	(0.3)	380	100.0
2年生	88	(21.7)	159	(39.3)	98	(24.2)	60	(14.8)	0	(0.0)	405	100.0
1年生	92	(18.4)	250	(50.0)	109	(21.8)	47	(9.4)	2	(0.4)	500	100.0
合計	378	(29.4)	545	(42.4)	235	(18.3)	124	(9.6)	3	(0.2)	1285	100.0
23年度	328	(30.4)	405	(37.6)	195	(18.1)	147	(13.6)	3	(0.3)	1078	100.0
24年度	266	(25.1)	405	(38.2)	232	(21.9)	152	(14.3)	5	(0.5)	1060	100.0
25年度	289	(26.7)	432	(39.9)	237	(21.9)	121	(11.2)	3	(0.3)	1082	100.0
26年度	409	(32.7)	493	(39.5)	229	(18.3)	114	(9.1)	4	(0.3)	1249	100.0

31

年度	①	②	③	④
23年度	(30.4)	(37.6)	(18.1)	(13.6)
24年度	(25.1)	(38.2)	(21.9)	(14.3)
25年度	(26.7)	(39.9)	(21.9)	(11.2)
26年度	(32.7)	(39.5)	(18.3)	(9.1)
27年度	(29.4)	(42.4)	(18.3)	(9.6)



平成 27 年度 保護者アンケート集計結果

	1	2	3	4
1. 学校の教育方針を理解している。	22.2	60.2	14.9	2.7
2. 授業は内容が充実し、分かりやすく展開されている。	12.8	65.5	19.2	2.5
3. それぞれのコース目標に見合った授業や教育活動が展開されている。	22.0	62.8	13.6	1.7
4. 成績などの評価は適切に行われている。	30.1	63.6	5.6	0.6
5. 進路に関する必要な情報が適切に提供されている。	20.7	53.7	21.8	3.7
6. 大阪商大、神戸芸術工科大、大阪女子短大など系列大学について理解している。	20.7	42.0	31.3	6.0
7. 授業以外で、希望進路に沿った補講や講座が充実している。	12.5	45.5	34.9	7.1
8. 校則・規則など学校の決まりは妥当である。	33.9	52.3	11.2	2.7
9. 先生方には気軽に相談できる雰囲気がある。	30.0	51.0	14.5	4.5
10. 教育相談員（カウンセラー）が来校し相談できるシステムを知っている。	13.3	22.5	28.7	35.6
11. 家庭への情報提供は十分に行われており、協力体制がとれている。	18.6	55.5	20.9	5.0
12. 保護者会の活動は積極的に展開されている。	23.2	61.6	12.9	2.3
13. 商大堺は地域から信頼される学校である。	18.5	65.1	13.3	3.2
14. 先生は協力しあっている。	19.3	63.6	14.4	2.8
15. 先生は信頼できる。	30.3	57.3	10.2	2.3
16. 学校の施設は充実している。	16.4	47.4	27.7	8.5
17. 校舎内は清掃がなされており、よい環境である。	26.7	57.6	13.5	2.3
18. 体育館、グラウンドは使いやすい。	17.8	56.5	20.1	5.6
19. 図書室は利用しやすい。	12.9	55.2	26.4	5.6
20. トイレは衛生的である。	29.2	56.9	10.9	2.9
21. 食堂は利用しやすい。	17.4	45.3	25.2	12.2
22. 生徒は挨拶やマナーなど基本的な生活習慣ができています。	28.7	57.7	11.8	1.9
23. 生徒は校則を守っている。	22.5	57.0	16.9	3.5
24. 授業は静かで落ち着いた雰囲気である。	10.5	58.2	23.6	7.6
25. 生徒は学習によく取り組んでいる。	16.4	52.9	25.1	5.6
26. クラブ活動が活発である。	44.1	42.9	8.3	4.8
27. 体育祭や文化祭などの学校行事に楽しく協力しあって取り組んでいる。	42.1	47.1	9.8	1.0
28. 在籍しているクラスは雰囲気がよく、楽しいクラスである。	41.8	46.8	7.9	3.5
29. 校則を守って学校生活を送っている。	42.1	50.2	6.0	1.7
30. 授業・学習によく取り組んでいる。	28.6	47.4	19.7	4.3
31. 勤労教育によく取り組んでいる。	28.6	54.9	13.3	3.2
32. 希望する進路が決まっている。	19.0	35.8	28.6	16.6
33. 商大堺に来てわが子は人間的に成長している。	32.0	52.5	13.4	2.1
34. 商大堺に入学させてよかった。	43.3	45.3	9.9	1.4

(1. そう思う 2. どちらかといえばそう思う 3. どちらかといえばそう思わない 4. そう思わない)

平成 27 年度 教職員アンケート集計結果

	1	2	3	4
1. 学校の教育方針に沿って教育活動を展開している。	27	56.8	13.5	2.7
2. 授業の内容を充実させ分かりやすく展開する工夫がなされている。	13.5	56.8	18.9	10.8
3. コース目標に見合った授業を展開している。	16.2	45.9	32.4	5.4
4. 成績などの評価は適切に行われている。	35.1	37.8	16.2	10.8
5. 進路に関する必要な情報を、生徒・保護者に適切に提供している。	35.1	54.1	10.8	0
6. 大阪商大、神戸芸術工科大、大阪女子短大など系列大学の情報を生徒・保護者に提供している。	43.2	45.9	8.1	2.7
7. 授業以外で、希望進路に沿った補講や講座が充実している。	18.9	45.9	29.7	5.4
8. 校則・規則など学校の決まりは妥当である。	27	35.1	27	10.8
9. 生徒は先生に相談しやすく、親身になって相談に乗っている。	37.8	56.8	5.4	0
10. 教育相談員（カウンセラー）が来校し相談できるシステムを周知している。	37.8	54.1	8.1	0
11. 生徒に関わる家庭への情報提供は十分に行われており、協力体制がとれている。	24.3	56.8	18.9	0
12. 同僚の先生方には教育活動に関して気軽に相談できる。	35.1	45.9	8.1	10.8
13. 商大堺は地域から信頼される学校である。	18.9	56.8	18.9	5.4
14. 同僚の先生方は協力しあっている。	18.9	51.4	16.2	13.5
15. 同僚の先生は信頼できる。	24.3	48.6	16.2	10.8
16. 学校の施設は充実している。	5.4	18.9	27	48.6
17. 校舎内は清掃がなされており、よい環境である。	35.1	40.5	24.3	0
18. トイレは衛生的である。	43.2	29.7	27	0
19. 図書室は利用しやすい。	35.1	45.9	10.8	8.1
20. 体育館、グラウンドは、使いやすい	8.1	32.4	29.7	29.7
21. 食堂は利用しやすい	16.2	43.2	29.7	10.8
22. 生徒は挨拶やマナーなど基本的な生活習慣ができています。	5.4	40.5	35.1	18.9
23. 生徒は校則を守っている。	2.8	44.4	27.8	25
24. 授業は静かで落ち着いた雰囲気である。	0	48.6	27	24.3
25. 生徒は学習によく取り組んでいる。	8.1	35.1	32.4	24.3
26. クラブ活動が活発である。	29.7	54.1	16.2	0
27. 体育祭や文化祭などの学校行事に楽しく協力しあって取り組んでいる。	29.7	48.6	16.2	5.4
28. 生徒は勤労教育によく取り組んだ。	35.1	51.4	10.8	2.7
29. 生徒は希望する進路が達成できた。	10.8	73	13.5	2.7
30. 生徒は商大堺に来て成長している。	27	59.5	8.1	5.4
31. 生徒は商大堺での高校生活に満足している。	11.1	63.9	16.7	8.3

(1. そう思う 2. どちらかといえばそう思う 3. どちらかといえばそう思わない 4. そう思わない)

平成 28 年 10 月 5 日

平成 27 年度学校評価に係る第三者評価委員会 議事録

大阪商業大学堺高等学校

日 時：平成 28 年 10 月 5 日（水） 12：00～13：30

場 所：大阪商業大学堺高等学校 校長室

出席者：株式会社阪和鳳自動車学校 会長 皆見 量政

八田荘幼稚園 園長 松山 紀美代

蜂田神社 磯崎 伸子

堺市教育委員会事務局 学校教育部 学校指導課 主任指導主事 山口 和宏

浅田校長、藤田教頭、松田教頭補佐、河野教頭補佐、田中事務長

欠席者：医療法人 阪和第二泉北病院 院長 守口 篤

堀上北自治会 会長 青石 匡男

記 録：北田（事務室員）

【議 題】

本校の教育内容、及び自己評価報告への提言について

【内 容】

はじめに、浅田校長より本校の教育方針等について説明があり、続いて藤田教頭より平成 27 年度学校評価の概要及び自己評価の内容について、各領域の詳細な説明がなされた。

上記の説明を受け、第三者委員より以下の意見が出された。

（意 見）

①昨年度より生徒からの評価が下がっているように見受けられるが要因は何かあるのか。

→評価内容を真摯に受け止め、教職員一体となって改善を図っていききたい。

また、設問の趣旨は変更していないが、表現や文言を改めた影響も考えられる。

②生徒の希望進路（国公立、私立大学等）に応じた授業内容を展開しているのか。

→エキスパート、アドバンス、グローバル、スポーツの 4 つのコース別に授業を展開しているが、細かいニーズに応じた対応については、現在検討中である。

③駅から学校まで距離があるので、スクールバスの導入を検討しないのか。

→学校の立地上、バスの乗り入れが困難である点、自宅から自転車で通学できる生徒が大半である点を踏まえて、現時点でのスクールバス導入は予定していない。

④生徒数の増加に伴い施設設備の充実は図れているのか。また、生徒が満足した学校生活を過ごせるように学校内の美化に努めているのか。

→計画的に施設設備の充実を進めており、平成29年4月竣工予定で新校舎を建設予定である。また、学校内は生徒による日々の清掃活動と、清掃業者に入っただき美化に努めており、学校外においても生徒が地域の清掃活動に参加し、地域全体の美化も推進している。

⑤マナー講座は女子生徒だけでなく、男子生徒にも指導を行うべきではないのか。

→女子生徒には、元キャビンアテンダントの方を招聘し講座を実施しており、男子生徒には、名刺の渡し方等の社会人マナー講座を実施している。

⑥校則は遵守されているのか。また、時代に応じて生徒も多様化している中で納得は得られているのか。

→生徒指導を継続的にきめ細かく行っているため、生徒は校則を遵守しているが、校則の内容について理解及び納得を得ているとは言い難い。

厳しい部分はあるかもしれないが、人間性の育成・向上を図るためにも妥協せず、指導していくことが必要と考えている。

(総 評)

大阪商業大学堺高等学校の生徒は、最近の高校生には無い人間味の豊かな生徒が多いと感じている。これも特色ある勤労教育が重要な要因の一つとなっていると思われるので、今後もより充実した教育施策を実施していただきたい。

また、アンケート結果を見る限りでも、教職員の方々の熱心な教育活動が行われているからこそその高評価であると認識しているので、きめ細かい教育活動を継続していただきたい。

→地域に支えられている学校を、地域に貢献できる学校となるため、教職員一体となって取り組んでいきたいと考えている。

今後も本校の教育活動にご理解とご協力をいただけるようお願いしたい。

以 上